

Orange Polska S.A.
Al. Jerozolimskie 160
02-326 Warszawa
Pełnomocnik: Anna Ziarkowska
Pełnomocnictwo numer: 3295/01/16
z dnia: 2016-01-18

dane do korespondencji:

NetWorkS! Sp. z o.o.
ul. Marynarki Polskiej 163
80-868 Gdańsk
tel. 602208422

STAROSTWO POWIATOWE
w Olsztynie 60

Wpłynęło dnia: 2020-11-13

Numer pisma: Opr. 10322

Ilość załączników:

Podpis: Oz

GŚ-II.K.P.
16.11.20. JS

Starosta Powiatu Olsztyńskiego
Starostwo Powiatowe w Olsztynie
Plac Bema 5
10-516 Olsztyn

Dotyczy: instalacji radiokomunikacyjnej (44728N!) GILAWY (GOL_PURDA_GILAWY)

W odpowiedzi na pismo GŚ-II.6221.2.51.2020.KP ponownie przesyłam informację o zmianie danych w zakresie wielkości i rodzaju emisji wraz z kompletem wymaganych dokumentów. Jednocześnie informuję, że aktualny adres instalacji to: DZ. NR 13/9

Województwo :	warmińsko-mazurskie
Powiat :	olsztyński
Jednostka ewidencyjna :	281410_2 PURDA
Obręb :	0004 GIŁAWY

Anna Ziarkowska

W załączniku przesyłam:

1. Pełnomocnictwo,
2. Kopia potwierdzenia wniesienia opłaty skarbowej,
3. Sprawozdanie z pomiarów pól elektromagnetycznych wykonanych dla celów ochrony środowiska wraz z aneksem.

Otrzymują:

1. a/a
2. adresat

Orange Polska S.A.
Al. Jerozolimskie 160
02-326 Warszawa

Pełnomocnik: Anna Ziarkowska
Pełnomocnictwo numer: 3295/01/16
z dnia: 2016-01-18

dane do korespondencji:

NetWorkS! Sp. z o.o.
ul. Marynarki Polskiej 163
80-868 Gdańsk
tel. 602208422

Starosta Powiatu Olsztyńskiego
Starostwo Powiatowe w Olsztynie
Plac Bema 5
10-516 Olsztyn

Dotyczy: ustawowego obowiązku, wynikającego z art. 152 ust. 1 i ust. 7 w związku z ust. 6 pkt 1c ustawy z dnia 27 kwietnia 2001r – Prawo ochrony środowiska (Dz.U. z 2019r. poz.1396 z późn. zm.).

Działając z upoważnienia Orange Polska S.A. z siedzibą Al. Jerozolimskie 160, 02-326 Warszawa, **informuję o zmianie danych w zakresie wielkości i rodzaju emisji** dla instalacji radiokomunikacyjnej **(44728N!) GILAWY (GOL_PURDA_GILAWY)** zlokalizowanej w miejscowości GILAWY, DZ. NR 13/6. W stosunku do informacji zawartej w zgłoszeniu realizowanym dla tej instalacji w trybie art. 152 ust. 1 i 5 ustawy z dnia 27 kwietnia 2001r – Prawo ochrony środowiska (Dz.U. z 2019r. poz.1396 z późn. zm.), dane ulegają zmianie w następujący sposób:

9. Wielkość i rodzaj emisji²⁾:

Pole elektromagnetyczne. EIRP poszczególnych anten zostało podane w pkt 12, tj.

Lp.	Równoważna moc promieniowana izotropowo (EIRP) [W]
1.	4488.0
2.	4488.0
3.	9809.0
4.	4488.0
5.	4488.0
6.	9809.0
7.	4488.0
8.	4488.0
9.	9809.0
10.	3169.8

12. Szczegółowe dane, odpowiednio do rodzaju instalacji, zgodne z wymaganiami określonymi w załączniku nr 2 do Rozporządzenia:

Lp. ³⁾	1)	2)	3)	4)	5)	
	Współrzędne geograficzne	Częstotliwość lub zakresy częstotliwości pracy instalacji [MHz]	Wysokość środka elektrycznego anteny [m n.p.t]	Równoważna moc promieniowana izotropowo (EIRP) [W]	Azymut [°]	Kąt pochylenia [°]
1.	20°47'32,8" 53°43'57,5"	GSM 900/ UMTS 900	49.0	4488.0	130	0/ 0
2.	20°47'32,8" 53°43'57,3"	UMTS 900/ GSM 900	49.0	4488.0	130	0/ 0
3.	20°47'32,8" 53°43'57,4"	LTE 800/ LTE 1800	49.0	9809.0	130	1/ 1
4.	20°47'32,8" 53°43'57,3"	GSM 900/ UMTS 900	49.0	4488.0	230	0/ 0
5.	20°47'32,5" 53°43'57,5"	UMTS 900/ GSM 900	49.0	4488.0	230	0/ 0
6.	20°47'32,7" 53°43'57,4"	LTE 800/ LTE 1800	49.0	9809.0	230	1/ 1
7.	20°47'32,6" 53°43'57,5"	GSM 900/ UMTS 900	49.0	4488.0	350	0/ 0
8.	20°47'32,8" 53°43'57,5"	UMTS 900/ GSM 900	49.0	4488.0	350	0/ 0
9.	20°47'32,7" 53°43'57,5"	LTE 800/ LTE 1800	49.0	9809.0	350	1/ 1
10.	20°47'32,7" 53°43'57,5"	15000	46.0	3169.8	288	nd.

*) tolerancja azymutu od -10° do + 10°.

Informuję, iż dokonane zmiany w zakresie wielkości i rodzaju emisji przedmiotowej instalacji nie powodują zmiany instalacji w sposób istotny zgodnie z art. 3 pkt 7 ustawy PoŚ.

Jednocześnie informuję, iż analizowane przedsięwzięcie nadal **nie kwalifikuje się** do przedsięwzięć mogących znacząco oddziaływać na środowisko biorąc pod uwagę, iż w osi głównych wiązek promieniowania anten sektorowych w odległościach podanych w Rozporządzeniu Rady Ministrów z dnia 10 września 2019r. w sprawie przedsięwzięć mogących znacząco oddziaływać na środowisko /Dz.U. 2019 poz. 1839 ze zm./ nie znajdują się miejsca dostępne dla ludności.



W załączniku przesyłam:

1. Pełnomocnictwo
2. Kopia potwierdzenia wniesienia opłaty skarbowej.
3. Sprawozdanie z pomiarów pól elektromagnetycznych wykonanych dla celów ochrony środowiska

Otrzymują:

1. a/a

2. adresat



Laboratorium Badań Środowiskowych
ul. Kasprzaka 18/20
01-211 Warszawa
e-mail: Laboratorium@networks.pl

ANEKS

DOT. SPRAWOZDANIA 1793/2020/OS
Z POMIARÓW PÓL ELEKTROMAGNETYCZNYCH
WYKONANYCH DLA POTRZEB OCHRONY ŚRODOWISKA

Badany obiekt: Instalacja radiokomunikacyjna Orange Polska S.A.
Numer i nazwa: 3656 (44728N!) GILAWY (GOL_PURDA_GILAWY)
Adres: GIŁAWY, dz. nr 13/9, Powiat olsztyński, WOJ. WARMIŃSKO-MAZURSKIE

Data 8 listopada 2020

Aneks do sprawozdania z badań bez pisemnej zgody laboratorium nie może być powielane inaczej niż w całości.
Wynik przedstawione w niniejszym aneksie do sprawozdania odnoszą się wyłącznie do badanego obiektu i do warunków i konfiguracji urządzeń w dniu wykonywania pomiarów.

W wyniku błędu drukarskiego, zmienia się brzmienie adresu instalacji radiokomunikacyjnej na stronie 1 i na stronie 2, pkt 4.

Było:

Adres: GIŁAWY, GIŁAWY 13/6, Powiat olsztyński, WOJ. WARMIŃSKO-MAZURSKIE

4. Zakres zlecenia:

Wykonanie badania i opracowanie sprawozdania z pomiarów natężenia pola elektrycznego i pola magnetycznego dla instalacji radiokomunikacyjnej Orange Polska S.A. zlokalizowanej w miejscowości GIŁAWY, GIŁAWY 13/6.

Powinno być:

Adres: GIŁAWY, dz. nr 13/9, Powiat olsztyński, WOJ. WARMIŃSKO-MAZURSKIE

4. Zakres zlecenia:

Wykonanie badania i opracowanie sprawozdania z pomiarów natężenia pola elektrycznego i pola magnetycznego dla instalacji radiokomunikacyjnej Orange Polska S.A. zlokalizowanej w miejscowości GIŁAWY, dz. nr 13/9.

Piony pomiarowe oraz wartości zmierzone w dniu pomiarów tj. 31.03.2020r pozostają bez zmian.

Niniejszy aneks proszę dołączyć do każdej z kopii sprawozdania.

NetWorkSI Sp. z o.o.
Starszy Specjalista ds. pomiarów
Laboratorium
Badań Środowiskowych

Tomasz Zborowski
Tomasz Zborowski

Aneks do sprawozdania z badań bez pisemnej zgody laboratorium nie może być powielane inaczej niż w całości.
Wynik przedstawione w niniejszym aneksie do sprawozdania odnoszą się wyłącznie do badanego obiektu i do warunków i konfiguracji urządzeń w dniu wykonywania pomiarów.



Laboratorium Badań Środowiskowych
ul. Kasprzaka 18/20
01-211 Warszawa
e-mail: Laboratorium@networks.pl



AB 419

S P R A W O Z D A N I E 1793/2020/OS
Z POMIARÓW PÓL ELEKTROMAGNETYCZNYCH
WYKONANYCH DLA POTRZEB OCHRONY ŚRODOWISKA

Badany obiekt: Instalacja radiokomunikacyjna Orange Polska S.A.

Numer i nazwa: (44728N!) GILAWY (GOL_PURDA_GILAWY)

Adres: GIŁAWY, GIŁAWY 13/6, Powiat olsztyński, WOJ. WARMIŃSKO-MAZURSKIE

Data wykonania pomiarów: 2020-03-31

Sprawozdanie z badań bez pisemnej zgody laboratorium nie może być powielane inaczej niż w całości.
Wynik przedstawione w niniejszym sprawozdaniu odnoszą się wyłącznie do badanego obiektu i do warunków i konfiguracji urządzeń w dniu wykonywania pomiarów.

1. Właściciel badanego obiektu:

Orange Polska S.A., Al. Jerozolimskie 160, 02-326 Warszawa

2. Zleceniodawca:

Orange Polska S.A., Al. Jerozolimskie 160, 02-326 Warszawa

3. Przedstawiciel zleceniodawcy:

Głowacka Agnieszka, **NetWorks! Sp.z o.o.**

4. Zakres zlecenia:

Wykonanie badania i opracowanie sprawozdania z pomiarów natężenia pola elektrycznego i pola magnetycznego dla instalacji radiokomunikacyjnej Orange Polska S.A. zlokalizowanej w miejscowości GIŁAWY, GIŁAWY 13/6.

5. Cel zlecenia:

Wykonanie pomiarów pól elektromagnetycznych w otoczeniu instalacji radiokomunikacyjnej (44728N!) GIŁAWY (GOL_PURDA_GIŁAWY)) w odniesieniu do wymagań określonych w *Rozporządzeniu Ministra Klimatu z dnia 17 lutego 2020 r. w sprawie sposobów sprawdzania dotrzymania dopuszczalnych poziomów pól elektromagnetycznych w środowisku (Dz. U. 2020, poz. 258)*.

6. Pomiary zostały wykonane przez:

Kułygin Michał
Zborowski Tomasz

7. Informacje o źródłach pól elektromagnetycznych

7.1. Sposób identyfikacji badanych źródeł pól elektromagnetycznych

Identyfikacji źródeł i parametrów technicznych dokonano na podstawie analizy dokumentacji dotyczącej zlecenia oraz obserwacji miejsca wykonywania badań.

7.2. Opis miejsca zainstalowania anten i urządzeń technicznych. Opis obiektu badań i jego otoczenia

Instalacja radiokomunikacyjna zlokalizowana jest na terenie ogrodzonym. Anteny zawieszono na wieży kratowej. Urządzenia sterujące oraz zasilające zainstalowano w kontenerze u podstawy wieży. Wokół instalacji znajdują się tereny rolnicze.

Instalacja radiokomunikacyjna jest obiektem bezobsługowym. Okresowe stanowiska pracy związane są z prowadzonymi w zależności od potrzeb konserwacjami, przeglądami, strojeniem i naprawami.

Sprawozdanie z badań bez pisemnej zgody laboratorium nie może być powielane inaczej niż w całości.
Wynik przedstawione w niniejszym sprawozdaniu odnoszą się wyłącznie do badanego obiektu i do warunków i konfiguracji urządzeń w dniu wykonywania pomiarów.

7.3. Parametry techniczne źródła pola elektromagnetycznego

Dane przedstawiające maksymalne parametry pracy instalacji przekazane przez zleceniodawcę:

Parametry systemu nadawczo-odbiorczego:

Charakterystyka promieniowania		kierunkowa					
Rzeczywisty czas pracy [h/dobę]		24					
Warunki pracy		znamionowe					
Rodzaj wytwarzanego pola		stacjonarne					
Lp.	Częstotliwość lub zakresy częstotliwości pracy [MHz]	Typ/producent anteny	liczba anten	Azymut [°]	kąt pochylecia [°]	Wysokość środka elektrycznego anteny [m n.p.t]	Równoważna moc promieniowana izotropowo (EIRP) [W]
1	UMTS 900/ GSM 900	730376 Kathrein	1	130	0/ 0	49	4488
2	UMTS 900/ GSM 900	730376 Kathrein	1	130	0/ 0	49	4488
3	LTE 800/ LTE 1800	ADU4518R7 Huawei	1	130	1/ 1	49	9809
4	GSM 900/ UMTS 900	730376 Kathrein	1	230	0/ 0	49	4488
5	UMTS 900/ GSM 900	730376 Kathrein	1	230	0/ 0	49	4488
6	LTE 1800/ LTE 800	ADU4518R7 Huawei	1	230	1/ 1	49	9809
7	UMTS 900/ GSM 900	730376 Kathrein	1	350	0/ 0	49	4488
8	GSM 900/ UMTS 900	730376 Kathrein	1	350	0/ 0	49	4488
9	LTE 1800/ LTE 800	ADU4518R7 Huawei	1	350	1/ 1	49	9809

Parametry radiolinii:

Charakterystyka promieniowania		kierunkowa					
Rzeczywisty czas pracy [h/dobę]		24					
Warunki pracy		znamionowe					
Rodzaj wytwarzanego pola		stacjonarne					
Lp.	Linia radiowa			Antena			
	Typ/ Producent	Częstotliwość pracy [GHz]	Równoważna moc promieniowana izotropowo (EIRP) [W]*	Typ/ producent	Średnica anteny [m]	Azymut [°]	Wysokość zainstalowania n.p.t [m]
1.	RTN XMC-2 15G/2+0/28MHz Huawei	15	3169.8	VHLPX2-15 Andrew	0.6	288	46

7.4 Inne źródła pól elektromagnetycznych

Na podstawie informacji otrzymanych od użytkownika oraz obserwacji otoczenia miejsca wykonywania pomiarów oraz dokumentacji nie stwierdzono występowania innych źródeł promieniowania elektromagnetycznego, które w zakresie badanych częstotliwości mogą bezpośrednio wpływać na wynik wartości mierzonej.

8. Opis pomiarów

8.1. Metoda badań

Rozporządzeniem Ministra Klimatu z dnia 17 lutego 2020 r. w sprawie sposobów sprawdzania dotrzymania dopuszczalnych poziomów pól elektromagnetycznych w środowisku (Dz. U. 2020, poz. 258), określona w pkt 25 ppkt 1 załącznika do niniejszego rozporządzenia.

Sprawozdanie z badań bez pisemnej zgody laboratorium nie może być powielane inaczej niż w całości.
Wynik przedstawione w niniejszym sprawozdaniu odnoszą się wyłącznie do badanego obiektu i do warunków i konfiguracji urządzeń w dniu wykonywania pomiarów.

8.2. Termin pomiarów i warunki środowiskowe

Podczas wykonywania pomiarów pól elektromagnetycznych nie występowały opady atmosferyczne. Wyniki pomiaru parametrów pogodowych przedstawia poniższa tabela:

Data [rrrr-mm-dd]	Godzina [hh:mm-hh:mm]	Warunki środowiskowe			
		Temperatura [°C]		Wilgotność względna [%]	
2020-03-31	10:00-11:30	Przed pomiarem	Po pomiarach	Przed pomiarem	Po pomiarach
				1.7	2

8.3. Warunki pracy urządzeń nadawczych

Podczas pomiarów zostały uwzględnione poprawki pomiarowe przekazane przez zleceniodawcę, umożliwiające uwzględnienie maksymalnych parametrów pracy instalacji zgodnie z pkt 7 załącznika do Rozporządzenia Ministra Klimatu z dnia 17 lutego 2020 r. w sprawie sposobów sprawdzania dotrzymania dopuszczalnych poziomów pól elektromagnetycznych w środowisku (Dz. U. 2020, poz. 258).

8.4. Wyposażenie pomiarowe

Zestaw pomiarowy służący do pomiaru natężenia składowej elektrycznej pola elektromagnetycznego złożony z szerokopasmowego miernika i sondy pomiarowej:

Oznaczenie miernika	Producent	Model	Numer fabryczny	Oznaczenie sondy	Producent	Model	Numer fabryczny
M-22	Narda Safety Test Solution	Miernik natężenia pola elektrycznego NBM-550	H-0487	S-29	Narda Safety Test Solution	Sonda EF-9091	A-0069

Mierniki natężenia pola elektromagnetycznego podlegają okresowemu sprawdzeniu zgodnie z procedurą wewnętrzną P-03 i PB-01. Świadectwo wzorcowania zestawu pomiarowego z dnia 5 czerwca 2018 o numerze LWIMP/W/124/18 wydane przez Laboratorium Wzorców i Metrologii Pola Elektromagnetycznego (LWiMP) Politechniki Wrocławskiej.
Data ważności świadectwa wzorcowania: 5 czerwca 2020 (zgodnie z procedurą wewnętrzną P-03).

Termohigrometr:

Oznaczenie:	TH-07	Producent:	AZ INSTRUMENT CORP	Model:	Termohigrometr AZ8706
-------------	-------	------------	--------------------	--------	-----------------------

Data ważności świadectwa wzorcowania: 21 grudnia 2020 (zgodnie z procedurą wewnętrzną P-03).

Dalmierz:

Oznaczenie	Producent	Typ	Numer seryjny	Nr świadectwa wzorcowania	Data świadectwa wzorcowania
D-09	Leica	Dalmierz laserowy	1042956700	4609.10-M11-4180-1748/14	9 stycznia 2015

Data ważności świadectwa wzorcowania: 9 stycznia 2025 (zgodnie z procedurą wewnętrzną P-03).

8.5. Znaki ostrzegawcze

Urządzenia nadawcze oraz obszar wokół obiektu oznaczono symbolami zgodnymi z PN-74/T – 06260. Źródła promieniowania elektromagnetycznego – Znaki ostrzegawcze.

Sprawozdanie z badań bez pisemnej zgody laboratorium nie może być powielane inaczej niż w całości.
Wynik przedstawione w niniejszym sprawozdaniu odnoszą się wyłącznie do badanego obiektu i do warunków i konfiguracji urządzeń w dniu wykonywania pomiarów.

9. Wyniki pomiarów

Pole elektryczne

Nr pionu	Opis umiejscowienia pionu (punktu) pomiarowego	Wysokość pomiaru [m]	Zmierzona wartość natężenia pola elektrycznego E [V/m] ¹	Wartość natężenia pola elektrycznego po uwzględnieniu poprawek pomiarowych powiększona o niepewność pomiaru ⁵ E [V/m]	Wskaźnikowa wartość poziomu emisji pól elektromagnetycznych WME ⁴	Współrzędne geograficzne pionu (punktu) pomiarowego ³
1	GKP 130°, 1m od ogrodzenia stacji bazowej	0,3-2,0	<1,0*	3.5	0.1	53°43'57.2" 20°47'33.1"
2	GKP 130°, 41m od ogrodzenia stacji bazowej	0,3-2,0	<1,0*	3.5	0.1	53°43'56.4" 20°47'34.8"
3	GKP 130°, 81m od ogrodzenia stacji bazowej	0,3-2,0	<1,0*	3.5	0.1	53°43'55.6" 20°47'36.4"
4	GKP 230°, 1m od ogrodzenia stacji bazowej	0,3-2,0	<1,0*	3.5	0.1	53°43'57.2" 20°47'32.5"
5	GKP 230°, 41m od ogrodzenia stacji bazowej	0,3-2,0	<1,0*	3.5	0.1	53°43'56.4" 20°47'30.9"
6	GKP 230°, 81m od ogrodzenia stacji bazowej	0,3-2,0	<1,0*	3.5	0.1	53°43'55.6" 20°47'29.3"
7	GKP 288°, 1m od ogrodzenia stacji bazowej	0,3-2,0	<1,0*	3.5	0.1	53°43'57.5" 20°47'32.4"
8	GKP 288°, 41m od ogrodzenia stacji bazowej	0,3-2,0	<1,0*	3.5	0.1	53°43'57.9" 20°47'30.4"
9	GKP 288°, 81m od ogrodzenia stacji bazowej	0,3-2,0	<1,0*	3.5	0.1	53°43'58.3" 20°47'28.4"
10	GKP 350°, 1m od ogrodzenia stacji bazowej	0,3-2,0	<1,0*	3.5	0.1	53°43'57.7" 20°47'32.7"
11	GKP 350°, 41m od ogrodzenia stacji bazowej	0,3-2,0	<1,0*	3.5	0.1	53°43'58.9" 20°47'32.4"
12	GKP 350°, 81m od ogrodzenia stacji bazowej	0,3-2,0	<1,0*	3.5	0.1	53°44'0.2" 20°47'32"
13	PPP - otoczenie instalacji radiokomunikacyjnej	0,3-2,0	<1,0*	3.5	0.1	53°43'57.8" 20°47'35.3"
14	PPP - otoczenie instalacji radiokomunikacyjnej	0,3-2,0	<1,0*	3.5	0.1	53°43'56.1" 20°47'32.8"
15	PPP - otoczenie instalacji radiokomunikacyjnej	0,3-2,0	<1,0*	3.5	0.1	53°43'59" 20°47'30.7"
16	PPP - otoczenie instalacji radiokomunikacyjnej	0,3-2,0	<1,0*	3.5	0.1	53°43'59.2" 20°47'33.7"
-	GKP 130°, 245m od środka wieży	0,3-2,0	<1,0*	3.5	0.1	53°43'52.3" 20°47'42.7"
-	GKP 130°, 490m od środka wieży	0,3-2,0	<1,0*	3.5	0.1	53°43'47.2" 20°47'52.7"
-	GKP 230°, 245m od środka wieży	0,3-2,0	<1,0*	3.5	0.1	53°43'52.3" 20°47'22.9"
-	GKP 230°, 490m od środka wieży	0,3-2,0	<1,0*	3.5	0.1	53°43'47.2" 20°47'12.9"
-	GKP 350°, 245m od środka wieży	0,3-2,0	<1,0*	3.5	0.1	53°44'5.2" 20°47'30.5"

Sprawozdanie z badań bez pisemnej zgody laboratorium nie może być powielane inaczej niż w całości.
Wynik przedstawione w niniejszym sprawozdaniu odnoszą się wyłącznie do badanego obiektu i do warunków i konfiguracji urządzeń w dniu wykonywania pomiarów.

Pole magnetyczne (wyznaczone na podstawie pomiaru wartości natężenia pola elektrycznego)

Nr pionu	Opis umiejscowienia pionu (punktu pomiarowego)	Wysokość pomiaru [m]	Wartość natężenia pola magnetycznego H [A/m] ¹	Wartość natężenia pola magnetycznego po uwzględnieniu poprawek pomiarowych powiększona o niepewność pomiaru ² H [A/m] ²	Wskaźnikowa wartość poziomu emisji pól elektromagnetycznych WM _{EL} ³	Współrzędne geograficzne pionu (punktu pomiarowego) ⁴
1	GKP 130°, 1m od ogrodzenia stacji bazowej	0,3-2,0	<0,003*	0.010	0.1	53°43'57.2" 20°47'33.1"
2	GKP 130°, 41m od ogrodzenia stacji bazowej	0,3-2,0	<0,003*	0.010	0.1	53°43'56.4" 20°47'34.8"
3	GKP 130°, 81m od ogrodzenia stacji bazowej	0,3-2,0	<0,003*	0.010	0.1	53°43'55.6" 20°47'36.4"
4	GKP 230°, 1m od ogrodzenia stacji bazowej	0,3-2,0	<0,003*	0.010	0.1	53°43'57.2" 20°47'32.5"
5	GKP 230°, 41m od ogrodzenia stacji bazowej	0,3-2,0	<0,003*	0.010	0.1	53°43'56.4" 20°47'30.9"
6	GKP 230°, 81m od ogrodzenia stacji bazowej	0,3-2,0	<0,003*	0.010	0.1	53°43'55.6" 20°47'29.3"
7	GKP 288°, 1m od ogrodzenia stacji bazowej	0,3-2,0	<0,003*	0.010	0.1	53°43'57.5" 20°47'32.4"
8	GKP 288°, 41m od ogrodzenia stacji bazowej	0,3-2,0	<0,003*	0.010	0.1	53°43'57.9" 20°47'30.4"
9	GKP 288°, 81m od ogrodzenia stacji bazowej	0,3-2,0	<0,003*	0.010	0.1	53°43'58.3" 20°47'28.4"
10	GKP 350°, 1m od ogrodzenia stacji bazowej	0,3-2,0	<0,003*	0.010	0.1	53°43'57.7" 20°47'32.7"
11	GKP 350°, 41m od ogrodzenia stacji bazowej	0,3-2,0	<0,003*	0.010	0.1	53°43'58.9" 20°47'32.4"
12	GKP 350°, 81m od ogrodzenia stacji bazowej	0,3-2,0	<0,003*	0.010	0.1	53°44'0.2" 20°47'32"
13	PPP - otoczenie instalacji radiokomunikacyjnej	0,3-2,0	<0,003*	0.010	0.1	53°43'57.8" 20°47'35.3"
14	PPP - otoczenie instalacji radiokomunikacyjnej	0,3-2,0	<0,003*	0.010	0.1	53°43'56.1" 20°47'32.8"
15	PPP - otoczenie instalacji radiokomunikacyjnej	0,3-2,0	<0,003*	0.010	0.1	53°43'59" 20°47'30.7"
16	PPP - otoczenie instalacji radiokomunikacyjnej	0,3-2,0	<0,003*	0.010	0.1	53°43'59.2" 20°47'33.7"
17	GKP 130°, 245m od środka wieży	0,3-2,0	<0,003*	0.010	0.1	53°43'52.3" 20°47'42.7"
18	GKP 130°, 490m od środka wieży	0,3-2,0	<0,003*	0.010	0.1	53°43'47.2" 20°47'52.7"
19	GKP 230°, 245m od środka wieży	0,3-2,0	<0,003*	0.010	0.1	53°43'52.3" 20°47'22.9"
20	GKP 230°, 490m od środka wieży	0,3-2,0	<0,003*	0.010	0.1	53°43'47.2" 20°47'12.9"
21	GKP 350°, 245m od środka wieży	0,3-2,0	<0,003*	0.010	0.1	53°44'5.2" 20°47'30.5"

GKP – Główny Kierunek Pomiarowy
DPP – Dodatkowy Pion Pomiarowy
PPP – Pomocniczy Pion Pomiarowy

Sprawozdanie z badań bez pisemnej zgody laboratorium nie może być powielane inaczej niż w całości.
Wynik przedstawione w niniejszym sprawozdaniu odnoszą się wyłącznie do badanego obiektu i do warunków i konfiguracji urządzeń w dniu wykonywania pomiarów.

¹ wyniki oznaczone * są wynikami poniżej czułości zestawu pomiarowego

² wartość wyznaczona na podstawie pomiaru wartości skutecznej natężenia pola elektrycznego, z zależności: $H=E/377$

³ współrzędne geograficzne pozyskane metodą obliczeniową w oparciu o pomiar punktu referencyjnego, z dokładnością nie gorszą niż wymaganą w ZoE

⁴ do wyznaczenia wartości wskaźnikowej WM_E i WM_H przyjęto na podstawie uzgodnień z klientem oraz rozpoznania źródeł, jako wartości dopuszczalne pola elektrycznego i magnetycznego odpowiednio 28 V/m i 0,073 A/m.

⁵ do wyznaczenia niepewności dla wyników poniżej czułości zestawu pomiarowego, przyjęto niepewność dla minimalnej wartości z zakresu pomiarowego.

Niepewność oszacowano zgodnie z dokumentem P-03 „Procedura nadzoru nad wyposażeniem” w postaci niepewności rozszerzonej wynikającej z niepewności standardowej pomnożonej przez współczynnik rozszerzenia $k=2$.

Całkowita szacowana niepewność rozszerzona składowej E wynosi odpowiednio: 54.1% dla częstotliwości do 60 GHz. Dla przedmiotowych pomiarów zlecniodawca określił poprawkę pomiarową = 2.25.

³ współrzędne geograficzne pozyskane metodą obliczeniową w oparciu o pomiar punktu referencyjnego, z dokładnością nie gorszą niż wymaganą w ZoE

Umiejscowienie pionów (punktów) pomiarowych przedstawiono w załączniku nr 2 do niniejszego sprawozdania.

10. Omówienie wyników pomiarów

Pomiary zostały wykonane:

1. na głównych i pomocniczych kierunkach pomiarowych, na kierunkach zbliżonych do azymutów anten oraz w dodatkowych pionach pomiarowych zgodnie z wymaganiami pkt 12, 13, 14 i 19 załącznika do rozporządzenia Ministra Klimatu z dnia 17 lutego 2020 r. (Dz. U. 2020, poz. 258),
2. na obszarze pomiarowym, dla którego, na podstawie uprzednio wykonanych obliczeń uzyskanych od zlecniodawcy, stwierdzono możliwość występowania pól elektromagnetycznych o poziomach zbliżonych do poziomów dopuszczalnych zgodnie z wymaganiami pkt 5 ppkt 2 oraz pkt 13 ppkt 1 załącznika do rozporządzenia Ministra Klimatu z dnia 17 lutego 2020 r. (Dz. U. 2020, poz. 258).
3. na terenach przeznaczonych pod zabudowę mieszkaniową oraz w miejscach dostępnych dla ludności.

Wyniki pomiarów uzyskane zostały przy uwzględnieniu poprawek pomiarowych przekazanych przez zlecniodawcę, umożliwiającą uwzględnienie maksymalnych parametrów pracy instalacji.

W wyniku zastosowania sposobu sprawdzenia dotrzymania dopuszczalnych poziomów pól elektromagnetycznych w środowisku, zgodnie z pkt 25 ppkt 1 Rozporządzenia Ministra Klimatu z dnia 17 lutego 2020 r. (Dz. U. 2020, poz. 258), stwierdza się, że w obszarze pomiarowym dla instalacji radiokomunikacyjnej (44728N!) GILAWY (GOL_PURDA_GILAWY) dopuszczalne poziomy pole elektromagnetycznych w środowisku należy uznać za dotrzymane.

11. Podstawa prawna

- 1) Ustawa z dnia 27 kwietnia 2001 r. Prawo ochrony środowiska (Dz. U. 2019, poz. 2166, z późn. zm.)
- 2) Rozporządzenie Ministra Zdrowia z dnia 17 grudnia 2019 r. w sprawie dopuszczalnych poziomów pól elektromagnetycznych w środowisku (Dz. U. 2019, poz. 2448)
- 3) Rozporządzenie Ministra Klimatu z dnia 17 lutego 2020 r. w sprawie sposobów sprawdzania dotrzymania dopuszczalnych poziomów pól elektromagnetycznych w środowisku (Dz. U. 2020, poz. 258),
- 4) PN-74/ T – 06260. Źródła promieniowania elektromagnetycznego. Znaki Ostrzegawcze.
- 5) Akredytacja nr AB 419 wydana przez Polskie Centrum Akredytacji (wydanie 16, z dnia 25 lutego 2020r.)

12. Spis załączników

- Załącznik 1. Lokalizacja obiektu badań
- Załącznik 2. Usytuowanie pionów (punktów) pomiarowych
- Załącznik 3. Dokumentacja fotograficzna obiektu badań

Sprawozdanie z badań bez pisemnej zgody laboratorium nie może być powielane inaczej niż w całości.
Wynik przedstawione w niniejszym sprawozdaniu odnoszą się wyłącznie do badanego obiektu i do warunków i konfiguracji urządzeń w dniu wykonywania pomiarów.

13. Data wydania i autoryzowania sprawozdania – 7 kwietnia 2020.

Obliczenia i sprawozdanie wykonał :

NetWorkSI Sp. z o.o.
Starszy Specjalista ds. pomiarów
Laboratorium
Badań Środowiskowych


Tomasz Zborowski

Sprawozdanie autoryzował:

NetWorkSI Sp. z o.o.
Kierownik Laboratorium
Badań Środowiskowych


Urszula Rujdyk

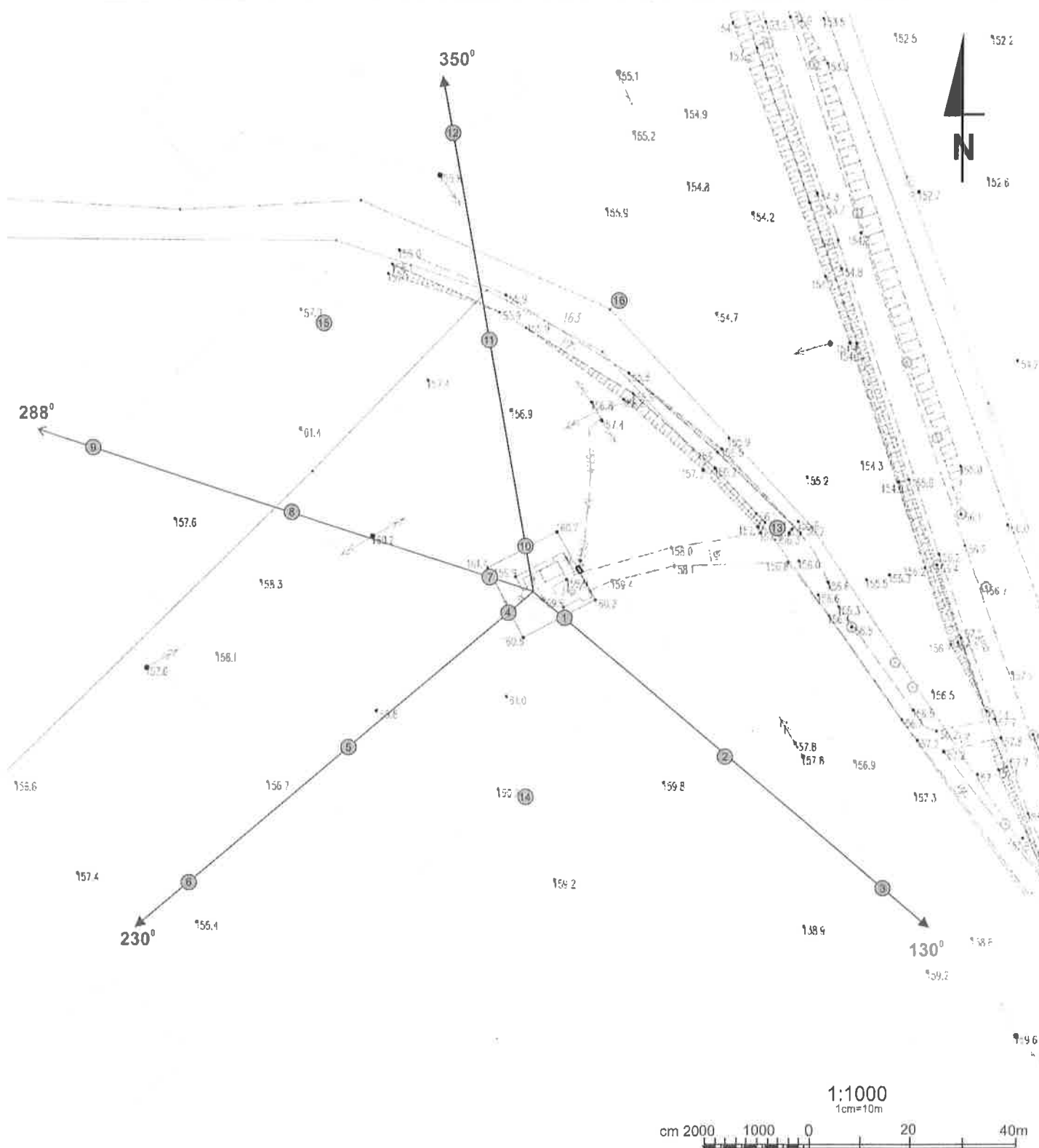
Koniec sprawozdania




Sprawozdanie z badań bez pisemnej zgody laboratorium nie może być powielane inaczej niż w całości.
Wynik przedstawione w niniejszym sprawozdaniu odnoszą się wyłącznie do badanego obiektu i do warunków i konfiguracji
urządzeń w dniu wykonywania pomiarów.



Załącznik nr 1	Instalacja radiokomunikacyjna Orange Polska S.A. (44728N!) GILAWY (GOL_PURDA_GILAWY) Lokalizacja instalacji radiokomunikacyjnej
----------------	---

Sprawozdanie z badań bez pisemnej zgody laboratorium nie może być powielane inaczej niż w całości.
Wynik przedstawione w niniejszym sprawozdaniu odnoszą się wyłącznie do badanego obiektu i do warunków i konfiguracji urządzeń w dniu wykonywania pomiarów.



Załącznik nr 2	<p align="center">Instalacja radiokomunikacyjna Orange Polska S.A. (44728N!) GILAWY (GOL_PURDA_GILAWY)</p> <p align="center">Usytuowanie pionów pomiarowych w otoczeniu instalacji radiokomunikacyjnej</p>
<p>SKALA 1:1500</p>	<p><i>Legenda:</i></p> <p align="center">  Pion pomiarowy  Kierunek oddziaływania anten sektorowych  Kierunek oddziaływania anten radioliniowych </p>

Sprawozdanie z badań bez pisemnej zgody laboratorium nie może być powielane inaczej niż w całości.
Wynik przedstawione w niniejszym sprawozdaniu odnoszą się wyłącznie do badanego obiektu i do warunków i konfiguracji urządzeń w dniu wykonywania pomiarów.



Załącznik nr 3

Instalacja radiokomunikacyjna Orange Polska S.A. (44728N!) GILAWY (GOL_PURDA_GILAWY)

Zdjęcia instalacji radiokomunikacyjnej

Sprawozdanie z badań bez pisemnej zgody laboratorium nie może być powielane inaczej niż w całości.
Wynik przedstawione w niniejszym sprawozdaniu odnoszą się wyłącznie do badanego obiektu i do warunków i konfiguracji urządzeń w dniu wykonywania pomiarów.

