

# KOREKTA FORMULARZA ZGŁOSZENIA INSTALACJI WYTWARZAJĄCYCH POLA ELEKTROMAGNETYCZNE

## I. Wypełnia podmiot prowadzący instalację dokonujący jej zgłoszenia

### 1. Nazwa i adres organu ochrony środowiska właściwego do przyjęcia zgłoszenia:

Starosta Powiatu Olsztyńskiego  
Starostwo Powiatowe w Olsztynie  
Plac Bema 5  
10-516 Olsztyn

### 2. Nazwa instalacji zgodna z nazewnictwem stosowanym przez prowadzącego instalację:

Instalacja radiokomunikacyjna – 32742 (44448N!) GOL\_STAWIGUDA\_BARTAZEK46

### 3. Określenie nazw jednostek terytorialnych (gmin, powiatów i województw), na których terenie znajduje się instalacja, wraz z podaniem symboli NTS<sup>1)</sup> jednostek terytorialnych, na których terenie znajduje się instalacja:

woj. WOJ. WARMIŃSKO-MAZURSKIE – 2.6.28  
powiat Powiat olsztyński – 4.6.28.56.14  
gmina Stawiguda – 5.6.28.56.14.11.2

### 4. Oznaczenie prowadzącego instalację, jego adres zamieszkania lub siedziby:

T-Mobile Polska S.A.  
ul. Marynarska 12  
02-674 Warszawa

### 5. Adres zakładu, na którego terenie prowadzona jest eksploatacja instalacji:

BARTAŻEK, DZ. NR 30/193  
Województwo : warmińsko-mazurskie  
Powiat : olsztyński  
Jednostka ewidencyjna: 281411\_2 STAWIGUDA  
Obręb :0001 BARTAG

### 6. Rodzaj instalacji, zgodnie z załącznikiem nr 2 do rozporządzenia Ministra Środowiska z dnia 2 lipca 2010 r. w sprawie zgłoszenia instalacji wytwarzających pola elektromagnetyczne (Dz. U. Nr 130, poz. 879):

Instalacja radiokomunikacyjna – której równoważna moc promieniowania izotropowo wynosi nie mniej niż 15 W, emitująca pola elektromagnetyczne o częstotliwościach od 30 kHz do 300 GHz.

### 7. Rodzaj i zakres prowadzonej działalności, w tym wielkość produkcji lub wielkość świadczonych usług:

Instalacja radiokomunikacyjna telefonii komórkowej T-Mobile Polska S.A. - usługi telekomunikacyjne w zakresie łączności bezprzewodowej zgodnie z przyznanymi koncesjami.

### 8. Czas funkcjonowania instalacji (dni tygodnia i godziny):

Instalacja funkcjonuje oraz jest monitorowana 24 h/dobę przez siedem dni w tygodniu.

### 9. Wielkość i rodzaj emisji<sup>2)</sup>:

Pole elektromagnetyczne. EIRP poszczególnych anten zostało podane w pkt 12 tj.

Lp.	Równoważna moc promieniowana izotropowo (EIRP) [W]
1.	13773.0
2.	13773.0
3.	13773.0
4.	354.8

### 10. Opis stosowanych metod ograniczania emisji:

Urządzenia technologiczne instalacji radiokomunikacyjnej są wyposażone w automatyczną regulację mocy nadajników. Nadajnik pracuje z najniższą możliwą mocą niezbędną do realizacji połączenia. Podana w niniejszym opracowaniu moc emitowana przez instalację jest mocą maksymalną. W rzeczywistości instalacja emituje pole elektromagnetyczne z dużo mniejszą mocą niż jest to zakładane.

**11. Informacja, czy stopień ograniczania wielkości emisji jest zgodny z obowiązującymi przepisami:**

Stopień ograniczenia wielkości emisji jest zgodny z obowiązującymi przepisami.

**12. Szczegółowe dane, odpowiednio do rodzaju instalacji, zgodne z wymaganiami określonymi w załączniku nr 2 do Rozporządzenia:**

Lp. <sup>3)</sup>	1)	2)	3)	4)	5)	
	Współrzędne geograficzne	Częstotliwość lub zakresy częstotliwości pracy instalacji [MHz]	Wysokość środka elektrycznego anteny [m n.p.t]	Równoważna moc promieniowana izotropowo (EIRP) [W]	Azymut lub zakresy azymutów [°]	Kąt pochylenia lub zakresy kątów pochylenia [°]
1.	53°42'29.7" 20°29'34.2"	GSM 900/ UMTS 900/ LTE 800/ LTE 1800/ LTE 2100	50.0	13773.0	50	0-8/ 0-8/ 0-8/ 0-8/ 0-8
2.	53°42'29.7" 20°29'34.2"	GSM 900/ UMTS 900/ LTE 800/ LTE 1800/ LTE 2100	50.0	13773.0	160	0-8/ 0-8/ 0-8/ 0-8/ 0-8
3.	53°42'29.7" 20°29'34.2"	GSM 900/ UMTS 900/ LTE 800/ LTE 1800/ LTE 2100	50.0	13773.0	270	0-8/ 0-8/ 0-8/ 0-8/ 0-8
4.	53°42'29.7" 20°29'34.2"	80000	46.0	354.8	209	nd.

\*) tolerancja azymutu od -10° do +10°.

**6) Kwalifikacja instalacji:**

Zgodnie z art. 60 ustawy z dnia 3 października 2008r. o udostępnieniu informacji o środowisku i jego ochronie, udziale społeczeństwa w ochronie środowiska oraz ocenach oddziaływania na środowisko. Inwestor T-Mobile Polska S.A. dokonał kwalifikacji przedsięwzięcia. Miejsca dostępne dla ludności znajdują się w odległości pozwalającej na stwierdzenie, że analizowane przedsięwzięcie **nie kwalifikuje się** do przedsięwzięć mogących znacząco oddziaływać na środowisko.

**13. Gdańsk, dn. 2020-02-18:**

Imię i nazwisko osoby reprezentującej prowadzącego instalację:

Anna Ziarkowska (pełnomocnictwo 3299/01/16, z dnia: 2016-01-18)

Podpis:


**II. Wypełnia organ ochrony środowiska przyjmujący zgłoszenie**

Data zarejestrowania zgłoszenia:

24.02.2020r.

Numer zgłoszenia:

2/2020

z up. STAROSTY GOSZCZYŃSKIEGO  
Aneta Świączkowska  
Dyrektor Wydziału  
Gospodarowania Środowiskiem



Objaśnienia:

1) Symbole Nomenklatury Jednostek Terytorialnych do Celów Statystycznych należy podawać zgodnie z rozporządzeniem Rady Ministrów z dnia 14 listopada 2007 r. w sprawie wprowadzenia Nomenklatury Jednostek Terytorialnych do Celów Statystycznych (NTS) (Dz. U. Nr 214, poz. 1573, z późn. zm.).

2) W przypadku stacji elektroenergetycznych i napowietrznych linii elektroenergetycznych — napięcie znamionowe, a w przypadku pozostałych instalacji — równoważne moce promieniowane izotropowo (EIRP) poszczególnych anten.

3) Liczba porządkowa zgodna z numeracją punktów w odpowiednich do rodzaju instalacji ustępach załącznika nr 2 do rozporządzenia.

Instalacja radiokomunikacyjna T-Mobile Polska S.A. „32742 (44448N!) GOL\_STAWIGUDA\_BARTAZEK46”

**NetWorks**

Laboratorium Badań Środowiskowych  
ul. Kasprzaka 18/20  
01-211 Warszawa  
e-mail: [Laboratorium@networks.pl](mailto:Laboratorium@networks.pl)

STAROSTWO POWIATOWE  
w Olsztynie

Wpłynęło dnia: 2020-01-08

Numer pisma: .....

Ilość załączników: .....

Podpis: .....



AB 419

S P R A W O Z D A N I E 5144/2019/OS  
Z POMIARÓW PÓL ELEKTROMAGNETYCZNYCH  
WYKONANYCH DLA POTRZEB OCHRONY ŚRODOWISKA

Badany obiekt: Instalacja radiokomunikacyjna T-Mobile Polska S.A.  
Numer i nazwa: 32742 (44448N!) GOL\_STAWIGUDA\_BARTAZEK46  
Adres: BARTAŻEK, WARMIŃSKI LAS 46, Powiat olsztyński, WOJ. WARMIŃSKO-MAZURSKIE

Data wykonania pomiarów: 2019-12-17

Sprawozdanie z badań bez pisemnej zgody laboratorium nie może być powielane inaczej niż w całości.  
Wynik przedstawione w niniejszym sprawozdaniu odnoszą się wyłącznie do badanego obiektu i do warunków i konfiguracji urządzeń w dniu wykonywania pomiarów.

**1. Właściciel badanego obiektu:**

T-Mobile Polska S.A., ul. Marynarska 12, 02-674 Warszawa

**2. Zleceniodawca:**

T-Mobile Polska S.A., ul. Marynarska 12, 02-674 Warszawa

**3. Przedstawiciel zleceniodawcy:**

Głowacka Agnieszka, **NetWorkS! Sp.z o.o.**

**4. Zakres zlecenia:**

Wykonanie badania i opracowanie sprawozdania z pomiarów natężenia pola elektrycznego i pola magnetycznego dla instalacji radiokomunikacyjnej T-Mobile Polska S.A. zlokalizowanej w miejscowości BARTAŻEK, WARMIŃSKI LAS 46.

**5. Cel zlecenia:**

Ustalenie wpływu na środowisko instalacji radiokomunikacyjnej 32742 (44448N!) GOL\_STAWIGUDA\_BARTAZEK46 w odniesieniu do wymagań określonych w *Rozporządzeniu Ministra Środowiska z dnia 30 października 2003 r. w sprawie dopuszczalnych poziomów pól elektromagnetycznych w środowisku oraz sposobów sprawdzania dotrzymania tych poziomów (Dz.U. nr 192 poz. 1883)*.

**6. Pomiary zostały wykonane przez:**

Kułygin Michał  
Nowak Paweł

**7. Informacje o źródłach pól elektromagnetycznych**

**7.1. Sposób identyfikacji badanych źródeł pól elektromagnetycznych**

Identyfikacji źródeł i parametrów technicznych dokonano na podstawie analizy dokumentacji dotyczącej zlecenia oraz obserwacji miejsca wykonywania badań.

**7.2. Opis miejsca zainstalowania anten i urządzeń technicznych. Opis obiektu badań i jego otoczenia**

Instalacja radiokomunikacyjna zlokalizowana jest na terenie ogrodzonym. Anteny zawieszono na wieży strunobetonowej. Urządzenia sterujące oraz zasilające zainstalowano w szafie outdoor u podstawy wieży. Wokół instalacji znajduje się wieś.

Instalacja radiokomunikacyjna jest obiektem bezobsługowym. Okresowe stanowiska pracy związane są z prowadzonymi w zależności od potrzeb konserwacjami, przeglądami, strojeniem i naprawami.

Sprawozdanie z badań bez pisemnej zgody laboratorium nie może być powielane inaczej niż w całości.  
Wynik przedstawione w niniejszym sprawozdaniu odnoszą się wyłącznie do badanego obiektu i do warunków i konfiguracji urządzeń w dniu wykonywania pomiarów.

### 7.3. Parametry techniczne źródła pola elektromagnetycznego

Parametry systemu nadawczo-odbiorczego:

Charakterystyka promieniowania		kierunkowa					
Rzeczywisty czas pracy [h/dobę]		24					
Warunki pracy		znamionowe					
Rodzaj wytwarzanego pola		stacjonarne					
Lp.	Częstotliwość lub zakresy częstotliwości pracy [MHz]	Typ/producent anteny	Iliczba anten	Azymut [°]	kąt pochylenia [°]	Wysokość środka elektrycznego anteny [m n.p.t]	Równoważna moc promieniowana izotropowo (EIRP) [W]
1	GSM 900/ UMTS 900/ LTE 800/ LTE 1800/ LTE 2100	80020892	1	50	2/ 2/ 2/ 3/ 3	50.0	13773
2	GSM 900/ UMTS 900/ LTE 800/ LTE 1800/ LTE 2100	80020892	1	160	2/ 2/ 2/ 3/ 3	50.0	13773
3	GSM 900/ UMTS 900/ LTE 800/ LTE 1800/ LTE 2100	80020892	1	270	2/ 2/ 2/ 3/ 3	50.0	13773

Parametry radiolinii:

Charakterystyka promieniowania		kierunkowa					
Rzeczywisty czas pracy [h/dobę]		24					
Warunki pracy		znamionowe					
Rodzaj wytwarzanego pola		stacjonarne					
Lp.	Linia radiowa			Antena			
	Typ/ Producent	Częstotliwość pracy [GHz]	Równoważna moc promieniowana izotropowo (EIRP) [W]*	Typ/ producent	Średnica anteny [m]	Azymut [°]	Wysokość zainstalowania n.p.t [m]
1.	NP ERICSSON ML 6352 R2+ 70/80GHz 250MHz Ericsson	80	354.8	UKY 230 41/14H Ericsson	0.3	209	46

### 7.4 Inne źródła pól elektromagnetycznych

Na podstawie informacji otrzymanych od użytkownika oraz obserwacji otoczenia miejsca wykonywania pomiarów oraz dokumentacji stwierdzono występowania innych źródeł promieniowania elektromagnetycznego, które w zakresie badanych częstotliwości mogą bezpośrednio wpływać na wynik wartości mierzonej.

## 8. Opis pomiarów

### 8.1. Metoda badań

Metoda badań zgodna z rozporządzeniem Ministra Ochrony Środowiska z dnia 30 października 2003 roku w sprawie dopuszczalnych poziomów pól elektromagnetycznych w środowisku oraz sposobów sprawdzania dotrzymania tych poziomów (Dz. U. nr 192 z 2003r. poz. 1883).

### 8.2. Termin pomiarów i warunki środowiskowe

Podczas wykonywania pomiarów pól elektromagnetycznych nie występowały opady atmosferyczne. Wyniki pomiaru parametrów pogodowych przedstawia poniższa tabela:

Data [rrrr-mm-dd]	Godzina [hh:mm-hh:mm]	Warunki środowiskowe			
		Temperatura [°C]		Wilgotność względna [%]	
2019-12-17	7:15-8:15	Przed pomiarem	Po pomiarach	Przed pomiarem	Po pomiarach
		3.1	3.3	66.8	66.4

Sprawozdanie z badań bez pisemnej zgody laboratorium nie może być powielane inaczej niż w całości.  
Wynik przedstawione w niniejszym sprawozdaniu odnoszą się wyłącznie do badanego obiektu i do warunków i konfiguracji urządzeń w dniu wykonywania pomiarów.

### 8.3. Warunki pracy urządzeń nadawczych

Warunki pracy urządzeń nadawczych zgodnie z wymaganiami wskazanymi w pkt. 9 Załącznika nr 2 do rozporządzenia Ministra Środowiska z dnia 30 października 2003 r. w sprawie dopuszczalnych poziomów pól elektromagnetycznych w środowisku oraz sposobów sprawdzania dotrzymania tych poziomów.

### 8.4. Wyposażenie pomiarowe

Zestaw pomiarowy służący do pomiaru natężenia składowej elektrycznej pola elektromagnetycznego złożony z szerokopasmowego miernika i sondy pomiarowej:

Oznaczenie miernika	Producent	Model	Numer fabryczny	Oznaczenie sondy	Producent	Model	Numer fabryczny
M-07	Narda Safety Test Solution	Miernik pól elektromagnetycznych NBM-550	F-0209	S-26	Narda Safety Test Solution	Sonda EF-0391	D-1519

Mierniki natężenia pola elektromagnetycznego podlegają okresowemu sprawdzeniu zgodnie z procedurą wewnętrzną P-03 i PB-01. Świadectwo wzorcowania zestawu pomiarowego z dnia 30 sierpnia 2019 o numerze LWIMP/W/226/19 wydane przez Laboratorium Wzorców i Metrologii Pola Elektromagnetycznego (LWiMP) Politechniki Wrocławskiej.  
Data ważności świadectwa wzorcowania: 30 sierpnia 2021 (zgodnie z procedurą wewnętrzną P-03).

Oznaczenie miernika	Producent	Model	Numer fabryczny	Oznaczenie sondy	Producent	Model	Numer fabryczny
M-07	Narda Safety Test Solution	Miernik pól elektromagnetycznych NBM-550	F-0209	S-07Z	Narda Safety Test Solution	Sonda EF-6092	A-0066

Mierniki natężenia pola elektromagnetycznego podlegają okresowemu sprawdzeniu zgodnie z procedurą wewnętrzną P-03 i PB-01. Świadectwo wzorcowania zestawu pomiarowego z dnia 28 marca 2018 o numerze LWIMP/W/063/18 wydane przez Laboratorium Wzorców i Metrologii Pola Elektromagnetycznego (LWiMP) Politechniki Wrocławskiej.  
Data ważności świadectwa wzorcowania: 28 marca 2020 (zgodnie z procedurą wewnętrzną P-03).

#### Termohigrometr:

Oznaczenie:	TH-07	Producent:	AZ INSTRUMENT CORP	Model:	Termohigrometr AZ8706
Data ważności świadectwa wzorcowania: 21 grudnia 2020 (zgodnie z procedurą wewnętrzną P-03).					

#### Dalmierz:

Oznaczenie	Producent	Typ	Numer seryjny	Nr świadectwa wzorcowania	Data świadectwa wzorcowania
D-09	Leica	Dalmierz laserowy	1042956700	4609.10-M11-4180-1748/14	9 stycznia 2015

Data ważności świadectwa wzorcowania: 9 stycznia 2025 (zgodnie z procedurą wewnętrzną P-03).

### 8.5. Znaki ostrzegawcze

Urządzenia nadawcze oraz obszar wokół obiektu oznaczono symbolami zgodnymi z PN-74/T - 06260. Źródła promieniowania elektromagnetycznego - Znaki ostrzegawcze.

Sprawozdanie z badań bez pisemnej zgody laboratorium nie może być powielane inaczej niż w całości.  
Wynik przedstawione w niniejszym sprawozdaniu odnoszą się wyłącznie do badanego obiektu i do warunków i konfiguracji urządzeń w dniu wykonywania pomiarów.

## 9. Wyniki pomiarów

Nr pionu	Opis umiejscowienia pionu (punktu) pomiarowego	Wysokość pomiaru [m]	Natężenie pola elektrycznego E [V/m] <sup>1</sup>			Niepewność pomiaru [V/m] <sup>2</sup>	Współrzędne geograficzne pionu (punktu) pomiarowego <sup>3</sup>
			Sonda S-26	Sonda S-07Z	SUMA		
1	PPP- w wejściu do budynku gospodarczego	0,3-2,0	<1,0*	<1,0*	<1,0*	-	-
2	PPP- w wejściu do budynku gospodarczego	0,3-2,0	<1,0*	<1,0*	<1,0*	-	-
3	DPP- okno parterowego budynku gospodarczego	0,3-2,0	<1,0*	<1,0*	<1,0*	-	-
4	DPP- okno parterowego budynku gospodarczego	0,3-2,0	<1,0*	<1,0*	<1,0*	-	-
5	DPP- okno parterowego budynku gospodarczego	0,3-2,0	<1,0*	<1,0*	<1,0*	-	-
6-10	GKP 50°, start 1m od ogrodzenia instalacji radiokomunikacyjnej, kolejne co 30 m	0,3-2,0	<1,0*	<1,0*	<1,0*	-	-
11-15	GKP 160°, start 1m od ogrodzenia instalacji radiokomunikacyjnej, kolejne co 30 m	0,3-2,0	<1,0*	<1,0*	<1,0*	-	-
16-17	GKP 209°, start 1m od ogrodzenia instalacji radiokomunikacyjnej, kolejne co 30 m	0,3-2,0	<1,0*	<b>&lt;2.3*</b>	<b>&lt;2.3*</b>	-	-
18-22	GKP 270°, start 1m od ogrodzenia instalacji radiokomunikacyjnej, kolejne co 30 m	0,3-2,0	<1,0*	<1,0*	<1,0*	-	-
23	PPP, azymut 334°, 45 m od środka wieży	0,3-2,0	<1,0*	<1,0*	<1,0*	-	-
24	PPP, azymut 104°, 44 m od środka wieży	0,3-2,0	<1,0*	<1,0*	<1,0*	-	-
25	PPP, azymut 231°, 69 m od środka wieży	0,3-2,0	<1,0*	<1,0*	<1,0*	-	-

GKP – Główny Kierunek Pomiarowy  
DPP – Dodatkowy Pion Pomiarowy  
PPP – Pomocniczy Pion pomiarowy

<sup>1</sup> wyniki oznaczone \* są wynikami poniżej czułości zestawu pomiarowego

<sup>2</sup> oszacowano zgodnie z dokumentem P-03 „Procedura nadzoru nad wyposażeniem” w postaci niepewności rozszerzonej wynikającej z niepewności standardowej pomnożonej przez współczynnik rozszerzenia k=2, który dla rozkładu równomiernego zapewnia poziom ufności w przybliżeniu 95%.

Całkowita szacowana niepewność rozszerzona składowej E wynosi odpowiednio:

sonda S-26: 25.5% dla częstotliwości do 3 GHz, sonda S-07Z: 27.7% dla częstotliwości do 3 GHz

<sup>3</sup> współrzędne geograficzne pozyskane metodą obliczeniową w oparciu o pomiar punktu referencyjnego, z dokładnością nie gorszą niż wymaganą w ZoE

Wyniki oznaczone podkreśleniem dotyczą pomiaru dla częstotliwości pola EM – 80 GHz, dla którego granica wykrywalności wynosi <2.3\* V/m

Umiejscowienie pionów (punktów) pomiarowych przedstawiono w załączniku nr 2 do niniejszego sprawozdania.

## 10. Omówienie wyników pomiarów

Pomiary zostały wykonane:

- na głównych i pomocniczych kierunkach pomiarowych oraz w dodatkowych pionach pomiarowych zgodnie z wymaganiami ust. 12, 13 i 14 zał. nr 2 Dz. U. z 2003 r. Nr 192, poz. 1883,
- na obszarze dla którego, na podstawie uprzednio wykonanych obliczeń uzyskanych od zleceniodawcy a wykonanych wyłącznie dla instalacji radiokomunikacyjnej 32742 (44448N!) GOL\_STAWIGUDA\_BARTAZEK46, bez uwzględnienia parametrów pracy instalacji innych operatorów występujących na obiekcie, stwierdzono możliwość występowania pól elektromagnetycznych o poziomach zbliżonych do poziomów dopuszczalnych zgodnie z wymaganiami ust. 5 zał. nr 2 Dz. U. z 2003 r. Nr 192, poz. 1883.

Sprawozdanie z badań bez pisemnej zgody laboratorium nie może być powielane inaczej niż w całości.  
Wynik przedstawione w niniejszym sprawozdaniu odnoszą się wyłącznie do badanego obiektu i do warunków i konfiguracji urządzeń w dniu wykonywania pomiarów.

Wyniki pomiarów uzyskane zostały przy parametrach pracy instalacji radiokomunikacyjnej 32742 (44448N!) GOL\_STAWIGUDA\_BARTAZEK46 podanych w pkt 7.3. oraz rzeczywistych warunkach pracy instalacji innych operatorów.

Pomiary zostały wykonane w miejscach dostępnych dla ludności. Miejsca niedostępne podczas wykonywania pomiarów wskazane zostały w pkt. 9 (Wyniki pomiarów) lub na załączniku przedstawiającym usytuowanie pionów pomiarowych.

#### 11. Podstawa prawna

- 1) Ustawa z dnia z dnia 27 kwietnia 2001 r. Prawo ochrony środowiska (t. j. Dz. U. z 2018 r. poz. 799 z późn.zm.)
- 2) Rozporządzenie Ministra Ochrony Środowiska z dnia 30 października 2003 w sprawie dopuszczalnych poziomów pól elektromagnetycznych w środowisku oraz sposobów sprawdzania dotrzymania tych poziomów (Dz. U. nr 192 z 2003r . poz. 1883)
- 3) PN-74/ T – 06260. Źródła promieniowania elektromagnetycznego. Znaki Ostrzegawcze.
- 4) Akredytacja nr AB 419 wydana przez Polskie Centrum Akredytacji (wydanie 15, z dnia 21 stycznia 2019r.).
- 5) DAB-18 Program akredytacji laboratoriów badawczych wykonujących pomiary pola elektromagnetycznego w środowisku (wydanie 1, z dnia 02 lutego 2017r.)

#### 12. Spis załączników

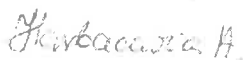
- Załącznik 1. Lokalizacja obiektu badań  
Załącznik 2. Usytuowanie pionów (punktów) pomiarowych  
Załącznik 3. Dokumentacja fotograficzna obiektu badań

#### 13. Data sporządzenia sprawozdania

Sprawozdanie sporządzono – 20 grudnia 2019.

Obliczenia i sprawozdanie wykonał :

NetWorkSI! Sp. z o.o.  
Specjalista Laboratorium  
Badań Środowiskowych



Agnieszka Harbacewicz

Sprawozdanie autoryzował:

NetWorkSI! Sp. z o.o.  
Kierownik Laboratorium  
Badań Środowiskowych

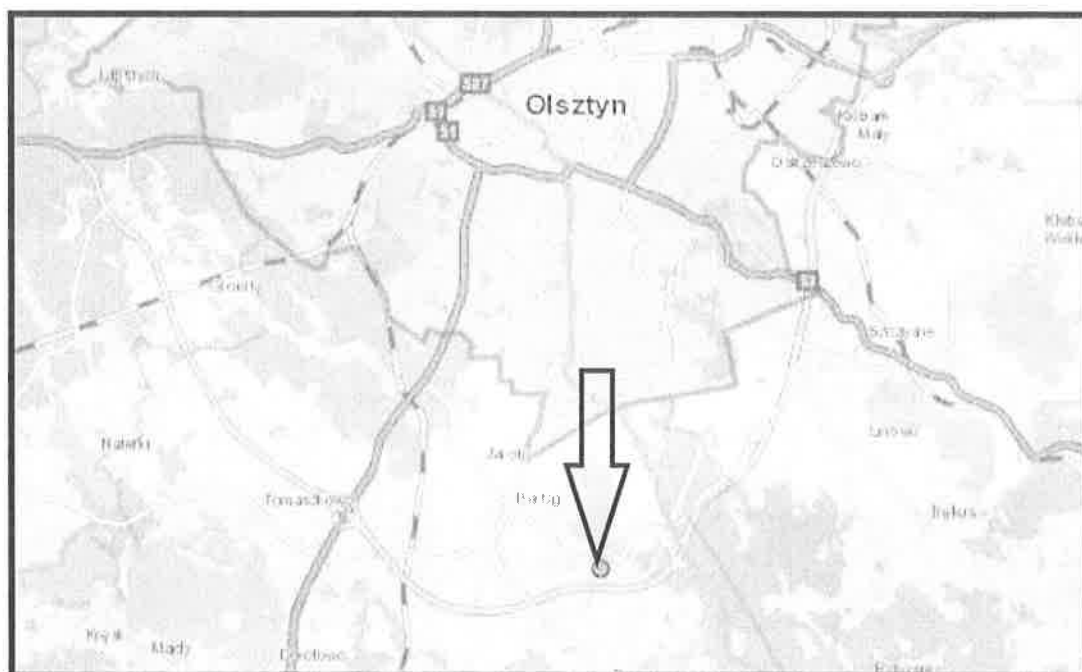
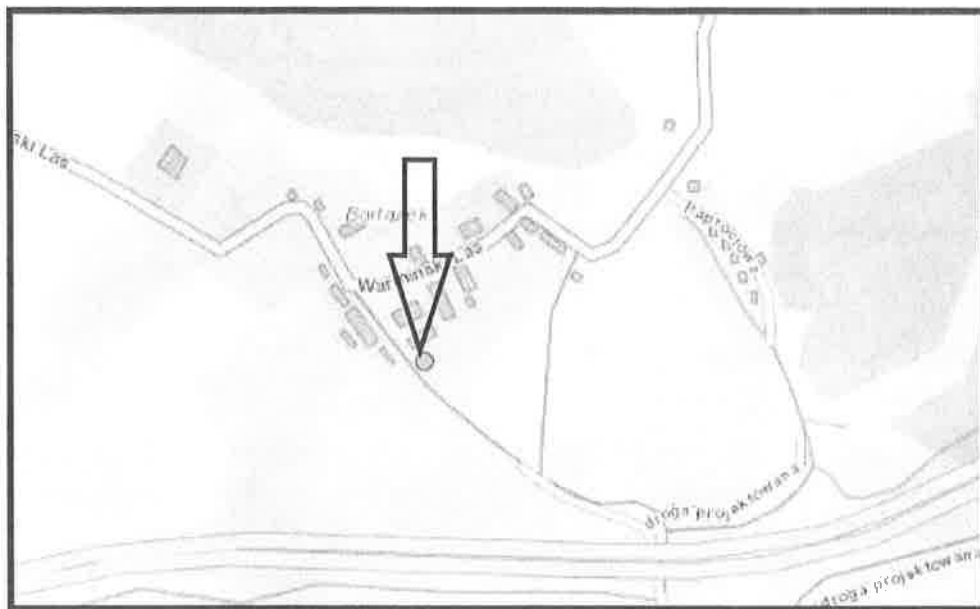


Urszula Rudyk

**Koniec sprawozdania**

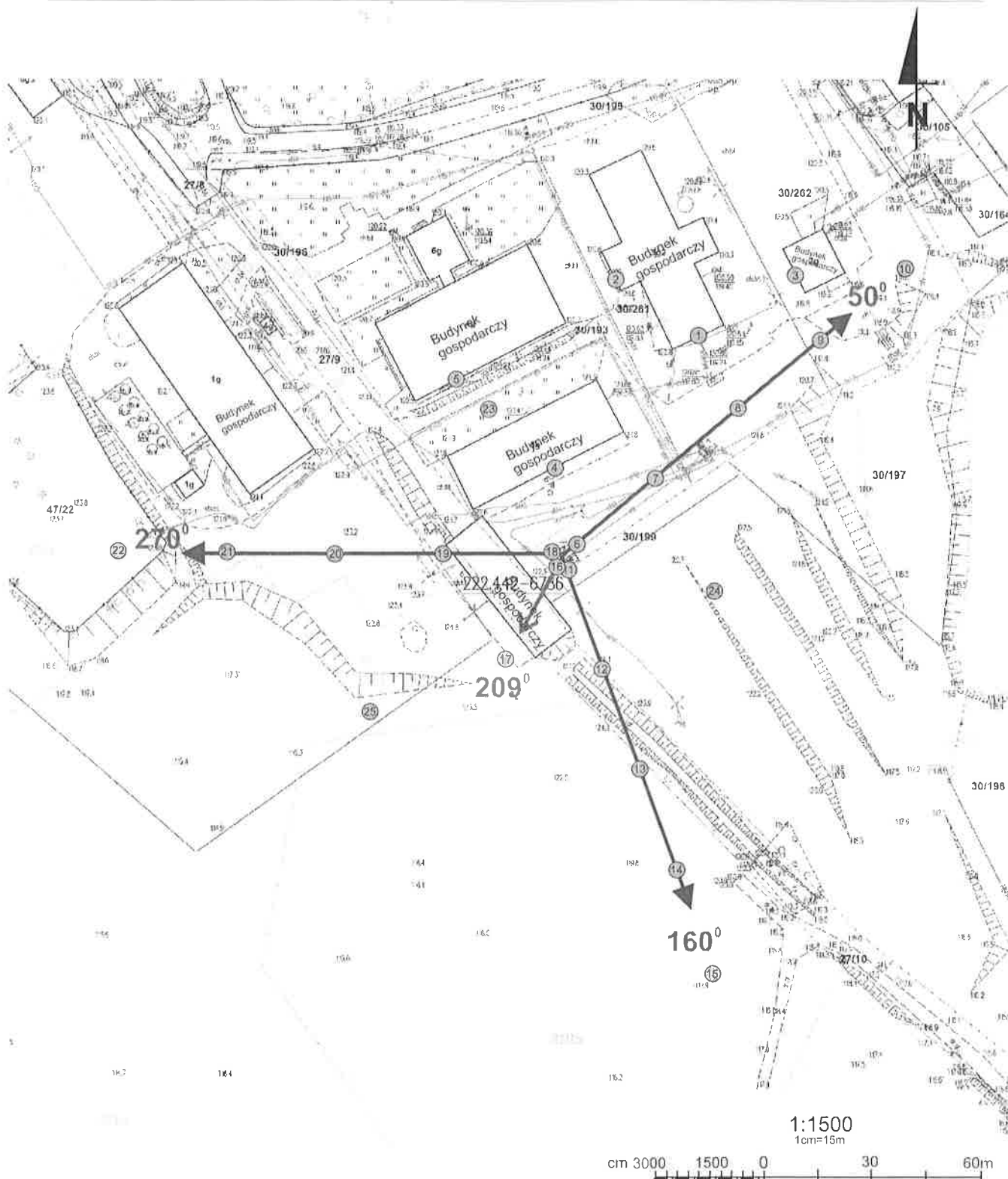
Sprawozdanie z badań bez pisemnej zgody laboratorium nie może być powielane inaczej niż w całości.  
Wynik przedstawione w niniejszym sprawozdaniu odnoszą się wyłącznie do badanego obiektu i do warunków i konfiguracji urządzeń w dniu wykonywania pomiarów.








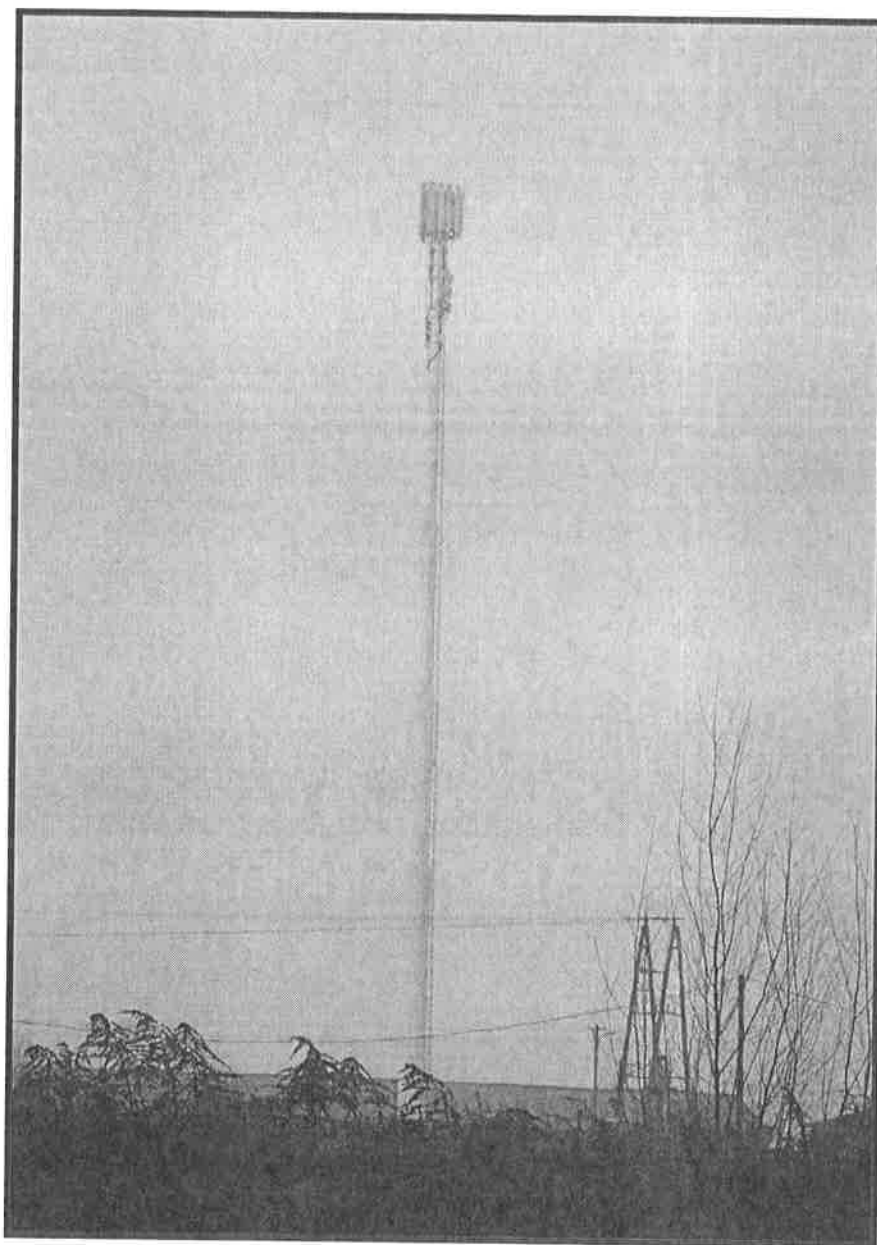
Załącznik nr 1	<b>INSTALACJA RADIOKOMUNIKACYJNA T-Mobile Polska S.A. 32742 (44448N!) GOL_STAWIGUDA_BARTAZEK46</b> Lokalizacja instalacji radiokomunikacyjnej
----------------	--

Sprawozdanie z badań bez pisemnej zgody laboratorium nie może być powielane inaczej niż w całości.  
 Wynik przedstawione w niniejszym sprawozdaniu odnoszą się wyłącznie do badanego obiektu i do warunków i konfiguracji urządzeń w dniu wykonywania pomiarów.



Załącznik nr 2	<b>INSTALACJA RADIOKOMUNIKACYJNA T-Mobile Polska S.A. 32742 (44448N!) GOL_STAWIGUDA_BARTAZEK46</b> Uytuowanie pionów pomiarowych w otoczeniu instalacji radiokomunikacyjnej
<b>SKALA</b> 1:1500	Legenda:  Pion pomiarowy  Kierunek oddziaływania anten sektorowych  Kierunek oddziaływania anten radioliniowych

Sprawozdanie z badań bez pisemnej zgody laboratorium nie może być powielane inaczej niż w całości.  
Wynik przedstawione w niniejszym sprawozdaniu odnoszą się wyłącznie do badanego obiektu i do warunków i konfiguracji urządzeń w dniu wykonywania pomiarów.



Załącznik nr 3	<b>INSTALACJA RADIOKOMUNIKACYJNA T-Mobile Polska S.A. 32742 (44448N!) GOL_STAWIGUDA_BARTAZEK46</b> Zdjęcia instalacji radiokomunikacyjnej
----------------	--

Sprawozdanie z badań bez pisemnej zgody laboratorium nie może być powielane inaczej niż w całości.  
Wynik przedstawione w niniejszym sprawozdaniu odnoszą się wyłącznie do badanego obiektu i do warunków i konfiguracji urządzeń w dniu wykonywania pomiarów.