

**Uchwała Nr XVII/235/2012
Rady Powiatu w Olsztynie
z dnia 26 października 2012 r.**

**w sprawie nadania Statutu Szpitalowi Powiatowemu im. Jana Mikulicza
w Biskupcu**

Na podstawie art. 42 ust. 4 ustawy z dnia 15 kwietnia 2011 r. o działalności leczniczej (Dz. U. Nr 112, poz. 654 z późn. zm.) **uchwała się**, co następuje:

§ 1. Nadaje się Szpitalowi Powiatowemu im. Jana Mikulicza w Biskupcu Statut stanowiący załącznik do niniejszej uchwały.

§ 2. Wykonanie uchwały powierza się Zarządowi Powiatu.

§ 3. Traci moc uchwała Nr X/154/2012 Rady Powiatu w Olsztynie z dnia 24 lutego 2012 r. w sprawie nadania Statutu Szpitalowi im. Jana Mikulicza w Biskupcu zmieniona uchwałą Nr XIV/206/2012 Rady Powiatu w Olsztynie z dnia 22 czerwca 2012 r. oraz uchwałą Nr XVI/222/2012 Rady Powiatu w Olsztynie z dnia 28 września 2012 r.

§ 4. Uchwała wchodzi w życie z dniem podjęcia.

**Przewodniczący
Rady Powiatu w Olsztynie**


Grzegorz Piotr Drozdowski

STATUT

Szpitala Powiatowego im. Jana Mikulicza

w Biskupcu

ROZDZIAŁ I.

Postanowienia ogólne

§ 1.

Szpital Powiatowy im. Jana Mikulicza w Biskupcu, zwany dalej Szpitalem, jest samodzielnym publicznym zakładem opieki zdrowotnej.

§ 2.

Organem założycielskim Szpitala jest Powiat Olsztyński.

§ 3.

Szpital działa w szczególności na podstawie:

1. Ustawy z dnia 15 kwietnia 2011 roku o działalności leczniczej (Dz. U. z 2011 r. Nr 112, poz. 654)
2. Zarządzenia Wojewody Olsztyńskiego z dnia 30 lipca 1998 r. w sprawie przekształcenia Zespołu Opieki Zdrowotnej w Biskupcu w samodzielny publiczny zakład opieki zdrowotnej w Biskupcu.
3. Decyzji Wojewody Olsztyńskiego z dnia 30.12.1998 r. o wpisie do rejestru zakładów opieki zdrowotnej Szpitala im. Jana Mikulicza w Biskupcu.
4. Niniejszego Statutu.
5. Innych przepisów dotyczących służby zdrowia.

§ 4.

Siedzibą Szpitala jest Miasto Biskupiec.

§ 5.

Szpital w Biskupcu posiada osobowość prawną.

§ 6.

Sądem rejestrowym Szpitala jest Sąd Rejonowy w Olsztynie.

ROZDZIAŁ II.

Postanowienia szczegółowe

§ 7.

1. Obszar działania Szpitala obejmuje teren Powiatu Olsztyńskiego.
2. Szpital może udzielać świadczeń dla ogółu ludności spoza obszaru działania określonego w ust. 1 oraz dla cudzoziemców.
3. Świadczenia mogą być udzielane w komórkach organizacyjnych Szpitala tworzonych poza obszarem określonym w ust. 1.

§ 8.

1. Celem działalności Szpitala jest udzielanie świadczeń zdrowotnych oraz promocja zdrowia.
2. Świadczenia udzielane są bezpłatnie, za częściową odpłatnością bądź odpłatnie na zasadach określonych w ustawie powołanej w § 3 pkt 1 niniejszego Statutu oraz zawartych umowach.

§ 9.

1. Do zadań Szpitala należy w szczególności:
 - udzielanie świadczeń leczniczych stacjonarnych i ambulatoryjnych, pielęgnacyjnych, rehabilitacyjnych i pomocy doraźnej,
 - wykonywanie badań diagnostycznych,
 - wydawanie orzeczeń o stanie zdrowia,
 - udzielanie konsultacji specjalistycznych,
 - organizowanie innych form opieki medycznej w sytuacjach awaryjnych (klęski żywiołowe, katastrofy, epidemie itp.),
 - prowadzenie szkoleń i kształcenie personelu.
2. Szpital może również wykonywać inne świadczenia zdrowotne określone w ustawie o działalności leczniczej.
3. Poza zadaniami określonymi w ust.1 Szpital realizuje zadania w dziedzinie obronności, zgodnie z obowiązującymi przepisami.
4. W wykonaniu zadań wymienionych w § 9 ust.1 Szpital współpracuje z innymi zakładami opieki zdrowotnej, służbami sanitarno-epidemiologicznymi, placówkami naukowo-badawczymi, organizacjami społecznymi, stowarzyszeniami i innymi podmiotami.
5. Szpital może prowadzić działalność inną niż świadczenie usług zdrowotnych pod warunkiem, że działalność ta nie będzie kolidować z jego działalnością podstawową.

ROZDZIAŁ III.

Organizacja Szpitala

§ 10.

1. W skład struktury organizacyjnej Szpitala wchodzi następujące rodzaje przedsiębiorstw:
 - 1) Stacjonarne świadczenia zdrowotne w ramach którego funkcjonuje jednostka organizacyjna:
 - a) Szpital Powiatowy im. Jana Mikulicza w Biskupcu
 - 2) Ambulatoryjne świadczenia zdrowotne, w ramach którego funkcjonują następujące jednostki organizacyjne:
 - a) Zespół Poradni Specjalistycznych
 - b) Pogotowie Ratunkowe
 - c) Podstawowa Opieka Zdrowotna

2. Wymienione w ust. 1 przedsiębiorstwa nie prowadzą odrębnych ksiąg rachunkowych ani nie sporządzają sprawozdań finansowych.
3. Komórki organizacyjne w ramach przedsiębiorstw i jednostek organizacyjnych, określonych w ust. 1, określa załącznik nr 1 do niniejszego Statutu.
4. Organizację wewnętrzną jednostek i komórek organizacyjnych wchodzących w skład Szpitala, określa załącznik nr 2 do niniejszego Statutu.

ROZDZIAŁ IV.

Organy Szpitala

§ 11.

Organami Szpitala są:

- 1) Dyrektor Szpitala,
- 2) Rada Społeczna.

§ 12.

1. Szpitalem kieruje Dyrektor, który ponosi odpowiedzialność za jego zarządzanie i gospodarkę finansową, a w szczególności;
 - 1) kieruje działalnością Szpitala i reprezentuje go na zewnątrz,
 - 2) jest przełożonym pracowników Szpitala, w szczególności zatrudnia zastępców dyrektora i głównego księgowego, chyba że przepisy prawa stanowią inaczej,
 - 3) organizuje pracę podległego personelu,
 - 4) jest odpowiedzialny za zapewnienie udzielania świadczeń zdrowotnych przez osoby o odpowiednich uprawnieniach i kwalifikacjach zawodowych oraz wymaganiach zdrowotnych określonych odrębnymi przepisami,
 - 5) sprawuje bieżący nadzór nad wykonaniem przez Szpital zadań statutowych,
 - 6) opracowuje plany pracy uwzględniające rozwiązywanie istotnych problemów zdrowotnych.
2. Dyrektora zatrudnia i zwalnia Zarząd Powiatu w Olsztynie oraz określa jego wynagrodzenie w oparciu o ustalone przez siebie zasady.

§ 13.

1. Rada Społeczna zwana dalej Radą powoływana jest przez Radę Powiatu w Olsztynie
2. W skład Rady Społecznej wchodzi: Przewodniczący i czterech Członków.
3. Kadencja Rady Społecznej trwa 4 lata i jest zgodna z kadencją Rady Powiatu w Olsztynie z tym, że Rada Społeczna działa do dnia powołania nowej Rady Społecznej.

§ 14.

Rada Społeczna działa na podstawie uchwalonego przez siebie regulaminu zatwierdzonego przez Radę Powiatu określającego między innymi sposób zwoływania posiedzeń, tryb pracy i podejmowania uchwał oraz okoliczności odwołania członków rady społecznej przed upływem kadencji.

§ 15.

1. Rada Społeczna jest organem doradczym Dyrektora Szpitala oraz organem inicjującym i opiniodawczym organu założycielskiego.
2. W posiedzeniach Rady Społecznej uczestniczy Dyrektor Szpitala i przedstawiciele organizacji związkowych działających w Szpitalu.
3. W posiedzeniach Rady Społecznej mają prawo uczestniczyć z głosem doradczym przedstawiciele samorządu zawodów medycznych działających w Szpitalu.

§ 16.

1. Do zadań Rady Społecznej należy:

- 1) przedstawianie podmiotowi tworzącemu wniosków i opinii w sprawach:
 - a) zbycia aktywów trwałych oraz zakupu lub przyjęcia darowizny nowej aparatury i sprzętu medycznego,
 - b) związanych z przekształceniem lub likwidacją, rozszerzeniem lub ograniczeniem działalności,
 - c) przyznawania kierownikowi nagród,
 - d) rozwiązania stosunku pracy lub umowy cywilnoprawnej z kierownikiem,
 - e) regulaminu organizacyjnego;
- 2) przedstawianie kierownikowi wniosków i opinii w sprawach:
 - a) planu finansowego, w tym planu inwestycyjnego,
 - b) rocznego sprawozdania z planu finansowego, w tym planu inwestycyjnego,
 - c) kredytów bankowych lub dotacji,
 - d) podziału zysku;
- 3) dokonywanie okresowych analiz skarg i wniosków wnoszonych przez pacjentów, z wyłączeniem spraw podlegających nadzorowi medycznemu;
- 4) opiniowanie wniosku w sprawie czasowego zaprzestania działalności leczniczej;
- 5) wykonywanie innych zadań określonych w ustawie i statucie.
- 6) uchwalenie regulaminu swojej działalności oraz przedkładanie go do zatwierdzenia Radzie Powiatu w Olsztynie.

§ 17.

Dyrektorowi Szpitala od uchwały Rady Społecznej przysługuje odwołanie do Zarządu Powiatu w Olsztynie.

ROZDZIAŁ V.

Gospodarka finansowa Szpitala

§ 18.

1. Szpital prowadzi gospodarkę finansową w formie samodzielnego zakładu na zasadach określonych w ustawie, o której mowa w § 3 ust.1.
2. Szpital pokrywa koszty działalności i zobowiązań z posiadanych środków i uzyskiwanych przychodów.
3. Podstawę gospodarki finansowej Szpitala stanowi plan finansowy ustalony przez Dyrektora.
4. Szpital samodzielnie decyduje o podziale zysku.
5. Szpital prowadzi rachunkowość na zasadach określonych odrębnymi przepisami.
6. Roczne sprawozdania finansowe Zakładu przedkłada się Zarządowi Powiatu wraz z opinią Rady Społecznej i biegłego rewidenta, jeżeli obowiązek badania sprawozdania finansowego wynika z odrębnych przepisów.

§ 19.

Szpital może uzyskiwać środki finansowe:

- 1) z odpłatnych świadczeń zdrowotnych udzielanych w szczególności na zlecenie:
 - a) organu, który utworzył zakład lub innych organów uprawnionych na podstawie odrębnych przepisów,
 - b) osób objętych ubezpieczeniami innymi niż ubezpieczenia zdrowotne,
 - c) instytucji ubezpieczeniowych,
 - d) zakładów pracy, organizacji społecznych i innych instytucji,
 - e) innych zakładów opieki zdrowotnej,
 - f) osób fizycznych nie objętych ubezpieczeniem lub za świadczenia nie przysługujące w ramach ubezpieczenia,
 - g) innych osób prawnych.
- 2) na realizację zadań i programów zdrowotnych
- 3) z wydzielonej działalności gospodarczej innej niż wymieniona w pkt.1
- 4) z darowizn, zapisów, spadków oraz ofiarności publicznej także pochodzenia zagranicznego, na cele i na zasadach określonych w przepisach art. 114-117 ustawy z dnia 15 kwietnia 2011 roku o działalności leczniczej
- 5) w formie dotacji budżetowej przyznanej przez Radę Powiatu

§ 20.

Nadzór nad Szpitalem sprawuje organ założycielski dokonując kontroli i oceny działalności Szpitala oraz pracy Dyrektora Szpitala.

§ 21.

Zasady wynagradzania pracowników Szpitala określa Dyrektor w porozumieniu ze związkami zawodowymi działającymi w Szpitalu.

ROZDZIAŁ VI.

Mienie Szpitala

§ 22.

1. Mienie Szpitala tworzą :
 - fundusz założycielski,
 - fundusz zakładu.
2. Fundusz założycielski stanowi mienie wydzielone dla potrzeb Szpitala przez Powiat Olsztyński.

ROZDZIAŁ VII.

Postanowienia końcowe

§ 23.

1. Nadanie statutu oraz jego zmiany dokonuje Rada Powiatu w Olsztynie.
2. Kierownik zakładu może wnioskować o wprowadzenie zmian do statutu.

§ 24.

Statut wchodzi w życie z dniem zatwierdzenia przez Radę Powiatu.

**„KOMÓRKI ORGANIZACYJNE
funkcjonujące w ramach przedsiębiorstw i jednostek organizacyjnych,
o których mowa w § 10 pkt.3 Statutu Szpitala Powiatowego im. Jana Mikulicza w
Biskupcu**

I. Stacjonarne świadczenia zdrowotne:

1. Szpital Powiatowy im. Jana Mikulicza w Biskupcu:

- 1) Oddział Kardiologiczny z Oddziałem Intensywnej Opieki Kardiologicznej i Ośrodkiem Wszczepiania Rozruszników i Elektroterapii,
- 2) Oddział Chorób Wewnętrznych,
- 3) Oddział Neurologiczny,
- 4) Oddział Anestezjologii i Intensywnej Terapii,
- 5) Oddział Pediatrii i Alergologii,
- 6) Oddział Ginekologiczno – Położniczy,
- 7) Oddział Noworodkowy,
- 8) Oddział Chirurgii Ogólnej z Chirurgią Dziecięcą,
- 9) Oddział Chirurgii Urazowo – Ortopedycznej,
- 10) Wojewódzki Ośrodek Rehabilitacji Kardiologicznej,
- 11) Blok Operacyjny,
- 12) Izba Przyjęć z salami szybkiej diagnostyki,
- 13) Apteka Zakładowa,
- 14) Pracownie diagnostyczne:
 - a) pracownia diagnostyki obrazowej,
 - b) pracownia diagnostyki kardiologicznej i EEG,
 - c) pracownia diagnostyki endoskopowej,
 - d) pracownia spirometryczna,
 - e) pracownia biochemii klinicznej,
 - f) pracownia hematologii z koagulologią,
 - g) pracownia analityki ogólnej,
 - h) pracownia serologii grup krwi,
 - i) pracownia bakteriologii,
 - j) punkt pobrań materiału do badań,
 - k) pracownia elektroterapii,
- 15) Dział Rehabilitacji i Fizykoterapii.
- 16) Sterylizacja i dezynfektornia,
- 17) Prosektorium,
- 18) Dział Higieny Szpitalnej,
- 19) Bank krwi.

II. Ambulatoryjne świadczenia zdrowotne:

2. Zespół Poradni Specjalistycznych

- 1) Poradnia Alergologiczna dla Dzieci i Dorosłych,
- 2) Poradnia Chirurgii Ogólnej,
- 3) Poradnia Zdrowia Psychicznego i Leczenia Uzależnień,
- 4) Poradnia Chirurgii Dziecięcej,
- 5) Poradnia Urologiczno – Andrologiczna,
- 6) Poradnia Chirurgii Urazowo – Ortopedycznej,
- 7) Poradnia Preluksacyjna,
- 8) Poradnia Neurologiczna,
- 9) Poradnia Kardiologiczna
- 10) Poradnia Chirurgii Onkologicznej
- 11) Gabinet Diagnostyczno – Zabiegowy Nr 1
- 12) Gabinet Diagnostyczno – Zabiegowy Nr 2

3. Pogotowie Ratunkowe:

- 1) Ambulatorium Ogólne,
- 2) Zespół Ratownictwa Medycznego Podstawowy
- 3) Zespół Ratownictwa Medycznego Specjalistyczny

4. Podstawowa Opieka Zdrowotna:

- 1) Transport sanitarny

- 2) Nocna i świąteczna pomoc wyjazdowa w POZ
- 3) Nocna i świąteczna pomoc ambulatoryjna w POZ”

Wzrost 1,65m
Ciężar ciała 60kg
Ciężar ciała 60kg
Ciężar ciała 60kg
Ciężar ciała 60kg

Wzrost 1,65m
Ciężar ciała 60kg

Wzrost 1,65m
Ciężar ciała 60kg

Wzrost 1,65m
Ciężar ciała 60kg

Wzrost 1,65m
Ciężar ciała 60kg

Wzrost 1,65m
Ciężar ciała 60kg

Wzrost 1,65m
Ciężar ciała 60kg

Wzrost 1,65m
Ciężar ciała 60kg

Wzrost 1,65m
Ciężar ciała 60kg

Wzrost 1,65m
Ciężar ciała 60kg

Wzrost 1,65m
Ciężar ciała 60kg

Wzrost 1,65m
Ciężar ciała 60kg

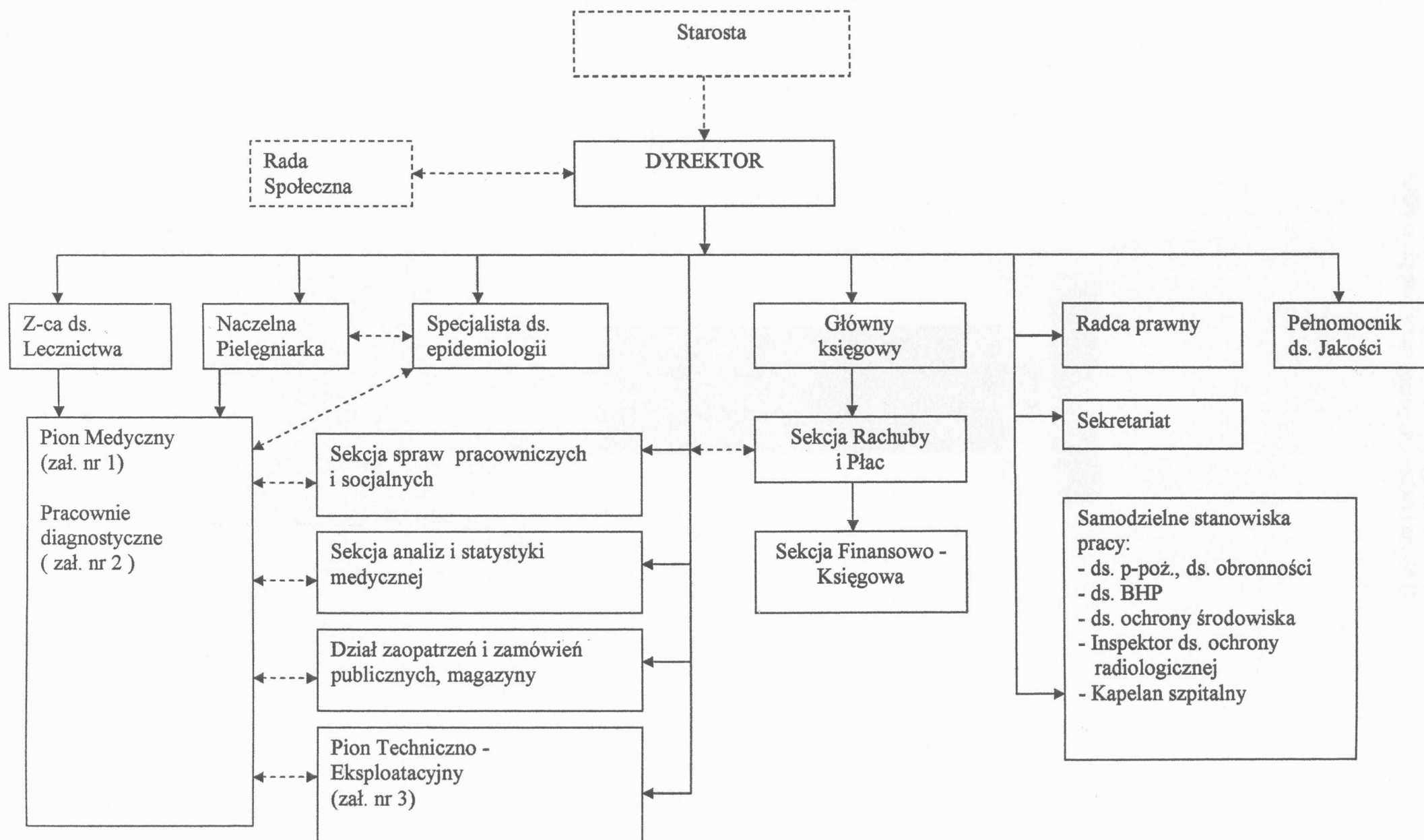
Wzrost 1,65m
Ciężar ciała 60kg

Wzrost 1,65m
Ciężar ciała 60kg

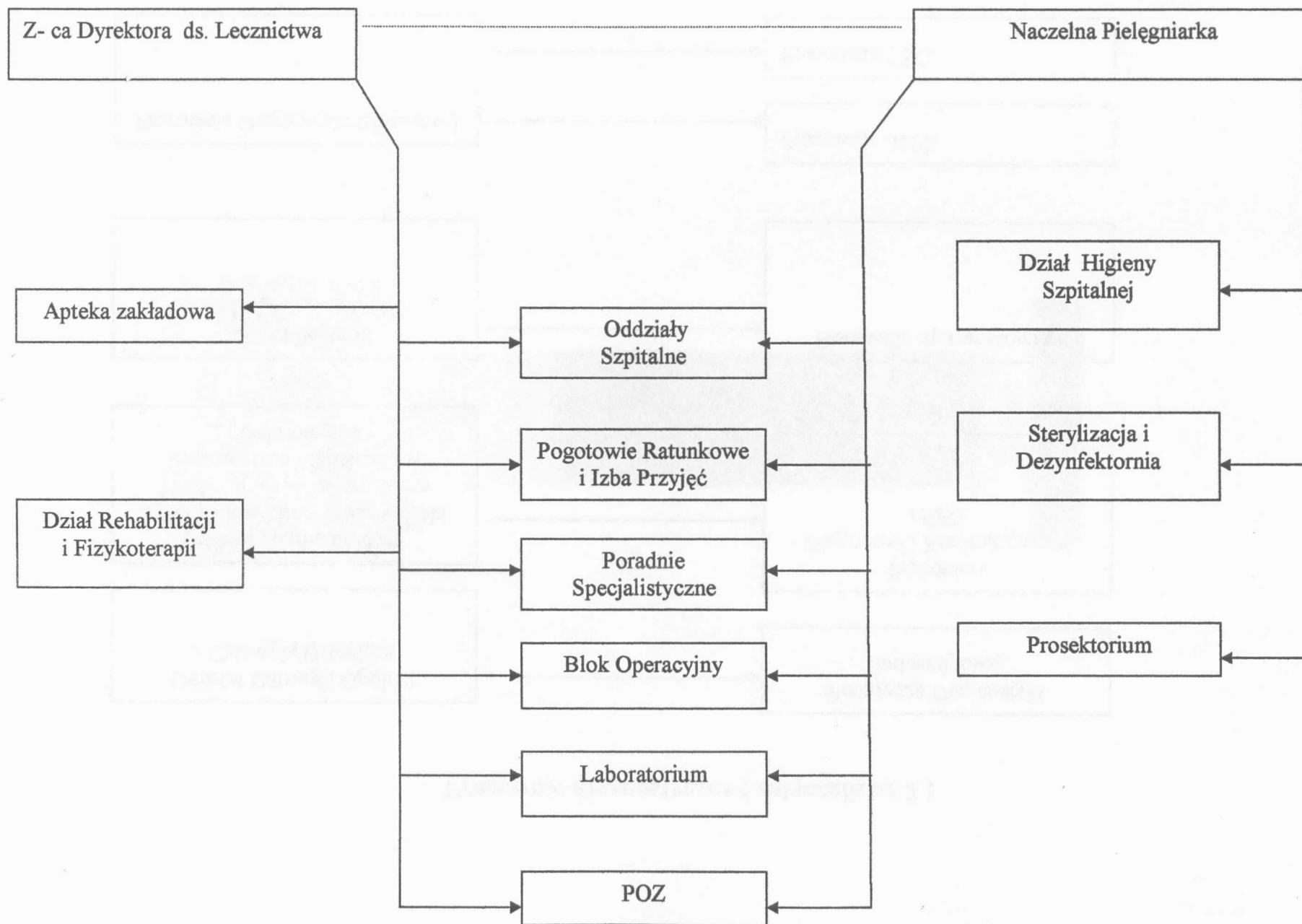
Wzrost 1,65m
Ciężar ciała 60kg

Wzrost 1,65m
Ciężar ciała 60kg

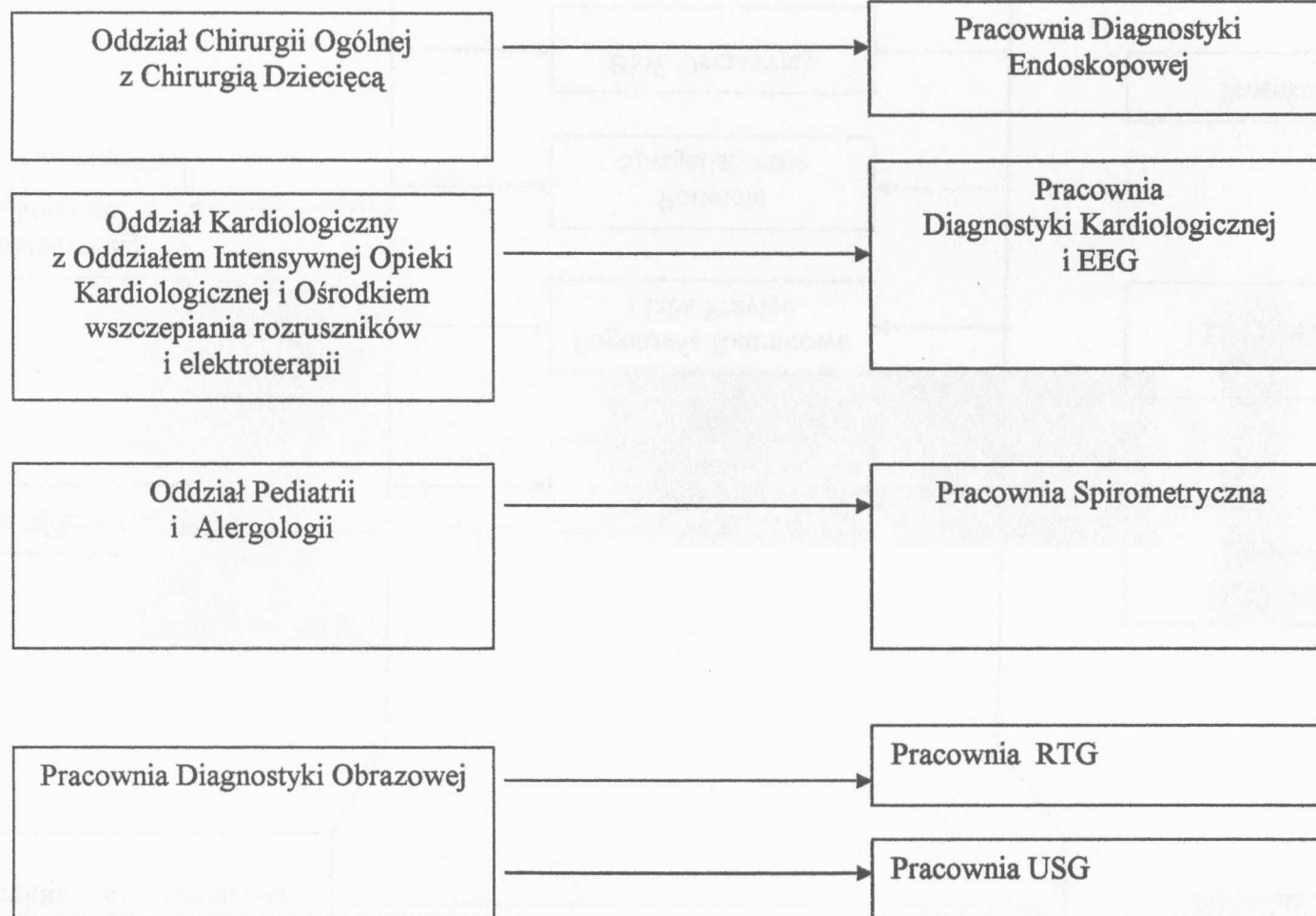
STRUKTURA ORGANIZACYJNA Szpitala Powiatowego im. Jana Mikulicza w Biskupcu



Pion Medyczny (załącznik nr 1)



Pracownie diagnostyczne (załącznik nr 2)



Pion Techniczno - Eksploatacyjny (załącznik nr 3)

